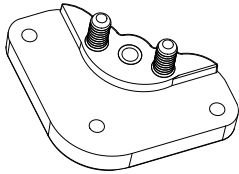




Insert Plate Levelers



Assembly and Instructions

Assemblage et instructions
Ensamblaje e instrucciones

ITEM# PRS3040

Tools Required:

- 1/8" Allen Wrench (Included)
- #2 Square Drive (Included)

Outils nécessaires :

- Clé hexagonale de 1/8 po (incluse)
- Tournevis carré no 2 (inclus)

Herramientas necesarias:

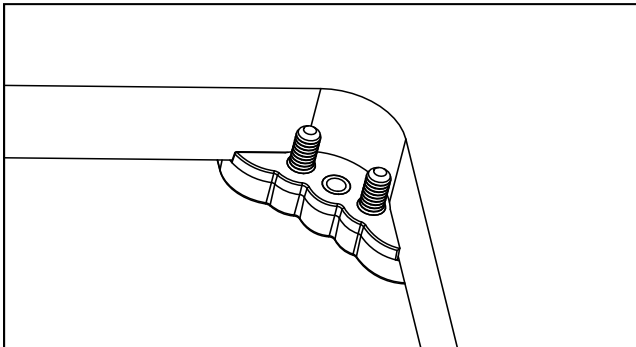
- Llave Allen de 1/8" (incluida)
- Broca cuadrada #2 (incluida)

WARNING: This product can expose you to chemicals including Carbon 1333-86-4 and other chemicals which are known to the State of California to cause cancer and reproductive harm. For more information go to www.P65Warnings.ca.gov.

Avertissement : Cet article peut vous exposer à des produits chimiques, notamment au carbone 1333-86-4 et à d'autres produits chimiques reconnus par l'État de la Californie comme étant la cause de cancers et de problèmes liés aux fonctions reproductrices. Pour plus de renseignements, rendez-vous au www.P65Warnings.ca.gov.

Advertencia: este producto puede exponerlo a sustancias químicas, incluidas el carbono 1333-86-4 y otros químicos, reconocidas por el estado de California como causantes de cáncer o daños en el aparato reproductivo. Para obtener más información, visite www.P65Warnings.ca.gov.

Before you start...



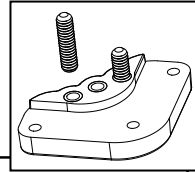
These instructions were intended for use with the Kreg Precision Router Table Insert Plate. Depending on your setup and choice of Insert Plate, you may need to make adjustments as necessary. If you are not using a Kreg Precision Router Table Insert Plate, please reference your Insert Plate's instructions as necessary.

These levelers are designed to help you mount an insert plate into your shop-built router table top. Unlike the majority of levelers on the market, this product works by attaching directly to the bottom of your router table top, eliminating the need for a supporting rabbet. A hole cut straight through the table-top, sized exactly to the dimension of your router table insert plate is all that is needed to use these levelers.

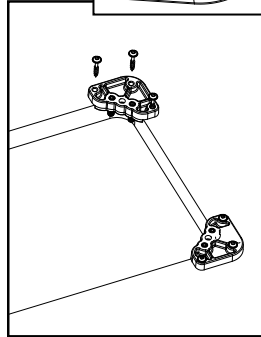
English

Precision Insert Plate Leveler Instructions

Step 1: Mounting the Insert Plate Levelers to the Table Top



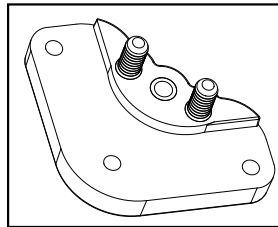
These unique levelers are self-aligning for easy installation. Use the curved tab on the Insert Plate Levelers to locate each Leveler in the corner of the Insert Plate opening and fasten them in to place using three 1-1/4" coarse thread screws per leveler. Be careful not to overtighten.



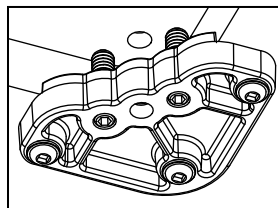
Thread the eight 1/4-20 x 1-1/2" cup point socket set screws into the two holes as shown, and thread about half way in.

Note: The 1 1/4" coarse thread screws included are meant to be used on router table tops with a minimum thickness of 1". Depending on your setup, you may find it necessary to purchase your own hardware to reduce the possibility of the screws penetrating the surface of the router table top or not providing enough hold-strength.

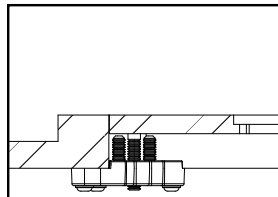
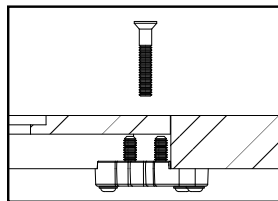
Step 2: Leveling the Insert Plate



The unique design of the Precision Insert Plate Levelers and adjustable leveling screw system applies pressure to both sides of the insert plate so that – once locked in – your Insert Plate stays flush regardless of the weight applied. The 8 Leveling Screws and 4 Lock-Down screws work together to keep your insert plate flush with the router table surface at all times.



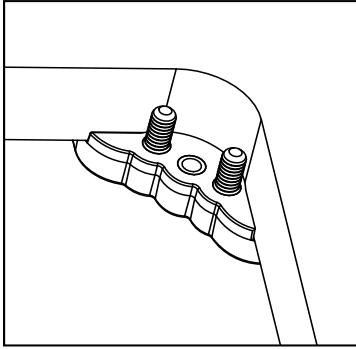
Set the eight 1/4-20 x 1-1/2" Set Screws to approximately the same height and lay the insert plate into the opening with the router already attached. The insert plate should be resting on the eight adjustable set screws. Using the 1/8" Allen Wrench (included), adjust the set screws from the bottom side of the Insert Plate, being careful to adjust each screw the same distance as the other. Adjust the plate as close as possible to flush with the surface of the router table top and run your finger along the perimeter of the insert plate to check that all edges are flush with the router table top.



If you are using a Kreg Precision Router Table Insert Plate, Thread the four 1/4-20 x 1-3/4" Phillips Flat Head Machine Screw (Lock-Down Screws) through the countersunk holes into the center hole on each leveler and snug down. Run your finger along the perimeter of the insert plate again to check that all edges are flush with the router table top and adjust each set screw as needed to bring each side of the insert plate flush with the surface of the router table top.

RT10168
Version 4 - 5/2018

Avant de commencer...

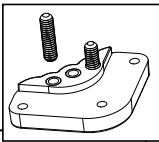


Ces instructions portent sur l'utilisation de la plaque d'insertion pour la table à toupie de précision Kreg. En fonction de votre installation et de votre choix de plaque d'insertion, il se peut que vous deviez faire des ajustements. Si vous n'utilisez pas une plaque d'insertion pour table de toupie de précision Kreg, veuillez consulter les instructions de votre plaque d'insertion si nécessaire.

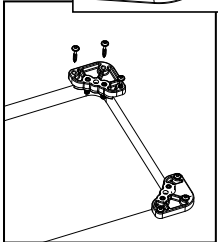
Les patins réglables sont conçus pour vous aider à fixer une plaque d'insertion au plateau de votre table à toupie montée en usine. Contrairement à la plupart des patins réglables sur le marché, ceux-ci se fixent directement sous le plateau de votre table à toupie; vous n'avez donc pas besoin de feuillure pour le soutien. Pour utiliser les patins, vous n'avez qu'à percer un trou dans le plateau de votre table de la taille de votre plaque d'insertion pour table de toupie.

Instructions pour les patins réglables de la plaque d'insertion de précision

Étape 1 : Assemblage des patins réglables de la plaque d'insertion au plateau de la table



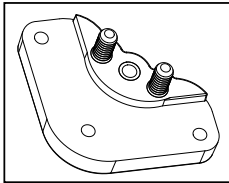
Ces patins réglables uniques s'alignent d'eux-mêmes, ce qui facilite l'installation. Utilisez la languette incurvée des patins réglables de la plaque d'insertion pour positionner chaque patin réglable dans l'un des coins de l'ouverture de la plaque d'insertion, et fixez chacun à l'aide de trois vis à filetage normal de 1 1/4 po. Prenez soin de ne pas serrer excessivement.



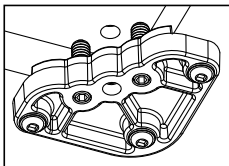
Enfilez les vis de calage à tête creuse à bout cuvette de 1/4 po – 20 UNC x 1 1/2 po dans les deux trous illustrés, et vissez jusqu'à mi-course.

Remarque : Les vis à filetage normal de 1 1/4 po incluses doivent être utilisées sur les plateaux de tables à toupie d'au moins 2,54 cm d'épaisseur. Selon votre installation, il se peut que vous ayez besoin d'acheter votre propre quincaillerie pour réduire les risques que les vis traversent le plateau de la table à toupie ou qu'elles ne soient pas assez résistantes.enough hold-strength.

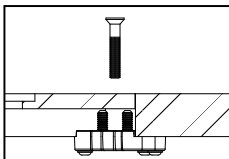
Étape 2: Alignement de la plaque d'insertion



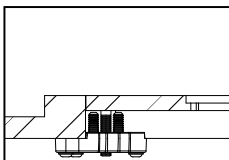
La conception unique des patins réglables de la plaque d'insertion de précision et le système de vis de mise à niveau ajustables permettent d'exercer une pression de part et d'autre de la plaque d'insertion, de sorte qu'une fois installée, cette dernière demeure en place, peu importe le poids soutenu. Grâce aux huit vis de réglage et aux quatre vis de verrouillage, la plaque d'insertion reste de niveau avec la surface de la table à toupie en tout temps.



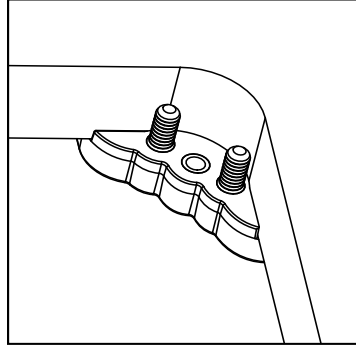
Réglez les huit vis de calage de 1/4 po – 20 UNC x 1 1/2 po environ à la même hauteur et placez la plaque d'insertion dans l'ouverture avec la toupie déjà fixée. La plaque d'insertion doit reposer sur les huit vis de calage ajustables. À l'aide de la clé hexagonale de 1/8 po (incluse), ajustez les vis de calage à partir du dessous de la plaque d'insertion, en ayant soin de toutes les régler à la même hauteur. Installez la plaque d'insertion de niveau avec la surface du plateau de table à toupie et vérifiez-en la hauteur en faisant glisser vos doigts le long de son contour.



Si vous utilisez une plaque d'insertion pour table à toupie de précision Kreg, insérez une vis à métaux cruciforme à tête plate de 1/4 po – 20 UNC x 1 3/4 po (vis de verrouillage) dans la fraisure du trou central de chaque patin réglable et vissez bien. Faites glisser vos doigts le long du contour de la plaque d'insertion encore une fois afin de vous assurer que tous ses côtés sont de niveau avec la surface du plateau et ajustez les vis au besoin afin d'appuyer chaque côté de la plaque d'insertion contre la surface du plateau de la table à toupie.



Antes de comenzar...

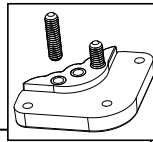


Estas instrucciones se diseñaron para el uso con la placa de accesorio de la mesa para rebajadora Precision Kreg. Es posible que sea necesario realizar ajustes dependiendo de la configuración y de la elección de la placa de accesorio. Si usted no está utilizando la placa de accesorio de la mesa para rebajadora Kreg Precision, consulte las instrucciones de la placa de accesorio si es necesario.

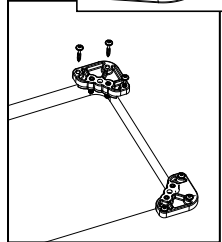
Estos niveladores están diseñados para ayudarle a montar la placa de accesorio sobre la superficie de la mesa para rebajadora fabricada en taller. A diferencia de la mayoría de los niveladores existentes en el mercado, este producto funciona fijándose directamente a la parte inferior de la superficie de la mesa para rebajadora, lo que elimina la necesidad de una ranura de soporte. Un orificio perforado directamente en la superficie de la mesa, con el tamaño exacto de las dimensiones de la placa de accesorio de la mesa para rebajadora, es todo lo que se necesita para utilizar estos niveladores.

Instrucciones para el nivelador de placa de accesorio Precision

Paso 1: Montaje de los niveladores de placa de accesorio en la cubierta de mesa



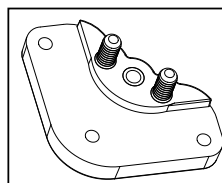
Estos niveladores exclusivos se alinean de forma automática para una instalación fácil. Utilice la lengüeta curva de los niveladores de la placa de accesorio para ubicar cada nivelador en la esquina de la abertura de la placa de accesorio y apriételes en su lugar con los tres tornillos de roscado de ángulo grande de 1 1/4" por nivelador. Tenga cuidado de no apretar demasiado.



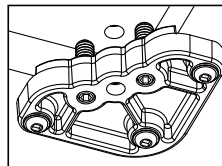
Atornille los ocho tornillos de fijación con cabeza hueca de 1/4-20 x 1 1/2" en los dos orificios, como se muestra, y atornille hasta aproximadamente la mitad.

Nota: Los tornillos con roscado de ángulo grande de 1 1/4" incluidos deben emplearse sobre la superficie de la mesa para rebajadora con un grosor mínimo de 2,54 cm. Dependiendo de la configuración, es posible que deba comprar sus propios aditamentos para reducir la posibilidad de que los tornillos penetren la superficie de la mesa para rebajadora o que no tengan suficiente fuerza de agarre.

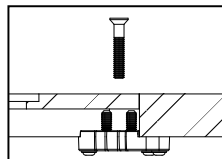
Paso 2: Nivelación de la placa de accesorio



El diseño exclusivo de los niveladores de placa de accesorio Precision y el sistema de tornillo de nivelación ajustable ejerce presión en ambos lados de la placa de accesorio, de manera que, una vez que se fija en su posición, la placa de accesorio permanece al ras sin importar el peso que se aplique. Los 8 tornillos de nivelación y los 4 tornillos para fijación trabajan juntos para mantener la placa de accesorio al ras con la superficie de la mesa para rebajadora en todo momento.



Fije los ocho tornillos de fijación de 1/4-20 x 1 1/2" a aproximadamente la misma altura y disponga la placa de accesorio en la abertura con la rebajadora ya instalada. La placa de accesorio debe apoyarse sobre los ocho tornillos de fijación ajustables. Ajuste los tornillos de fijación de la parte inferior de la placa de accesorio con la llave Allen de 1/8" (incluida), procurando ajustar todos los tornillos a la misma distancia. Ajuste la placa tanto como sea posible para que quede al ras con la superficie de la mesa para rebajadora y deslice el dedo a lo largo del perímetro de la placa de accesorio para verificar que todos los bordes estén al ras con la superficie de la mesa para rebajadora.



Si está utilizando la placa de accesorio de la mesa para rebajadora Precision Kreg, atornille los cuatro tornillos para metales de cabeza plana Phillips (tornillos para fijación) de 1/4-20 x 1 3/4" a través de los orificios avellanados en el orificio central de cada nivelador y presione. Vuelva a deslizar el dedo a lo largo del perímetro de la placa de accesorio para verificar que todos los bordes estén al ras con la superficie de la mesa para rebajadora y ajuste los tornillos de fijación según sea necesario, para que todos los lados de la placa de accesorio estén alineados con la superficie de la mesa para rebajadora.

