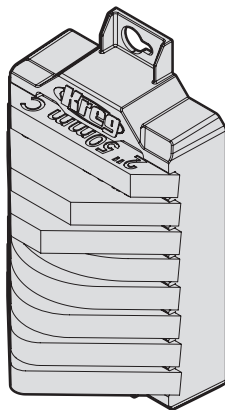
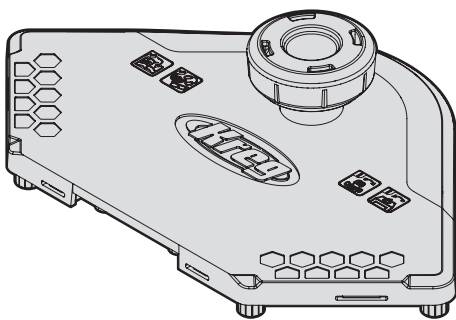


OWNER'S MANUAL



Corner Routing Guide Set

Manual applies to Item # PRS1000 and PRS1000-INT



WARNING Every user must read and follow instructions and safety precautions in this manual. Failure to do so could result in serious injury. Save manual for future reference.

We're here to help.

We want you to have an exceptional project building experience. If you have questions or need support, please get in touch.
1-800-447-8638 | technicalsupport@kregtool.com

Tell us about your experience.

Your opinion counts. And we're always looking for ways to improve. Share your feedback so we can keep growing and innovating for you.
www.kregtool.com/feedback

English	2
French (N. America)	9
Spanish (N. America)	17
French	25
Spanish	33
German	41

Table of Contents

Safety Precautions	2	Operation	5
Pre-Assembly	3	Care and Cleaning	7
Product Description	3	Troubleshooting.	7
Recommended Tools (Not Included)	4	Accessories.	7
Assembly	4		

Safety Precautions

WARNING Before using a power tool with this product, read and follow the tool manufacturer's instructions and safety precautions to reduce risk of serious injury from hazards such as fire, electric shock, or cutting blades.

- Dress properly. Do not wear loose clothing or jewelry. Keep hair, clothing, and gloves away from moving parts. Failure to do so can result in clothing, hair, or jewelry becoming caught in moving parts and serious injury.
- Always wear certified personal protective equipment such as safety glasses, hearing protection, and respiratory protection. When using a power tool, always follow the manufacturer's personal protection equipment requirements.
- Do not allow familiarity gained from frequent use of your tools to replace safe work practices. A moment of carelessness is sufficient to cause serious injury.
- Avoid awkward hand positions where a slip could cause contact with the cutting blade.
- This product is only intended for use with routers. Not intended for use with other power tools such as saws or drills.
- Always secure the workstation to prevent movement while routing.
- Always keep hands clear of the path of the cutting blade while cutting. Failure to do so can result in serious injury.
- Do not attempt bevel cuts with this product.

WARNING Do not operate this tool or any machinery while under the influence of drugs, alcohol, or medications.

WARNING This product can expose you to chemicals including Acrylonitrile, which is known to the State of California to cause cancer. For more information go to www.P65Warnings.ca.gov.

WARNING Drilling, sawing, sanding or machining wood products can expose you to wood dust, a substance known to the State of California to cause cancer. Avoid inhaling wood dust or use a dust mask or other safeguards for personal protection. For more information go to www.P65Warnings.ca.gov/wood.

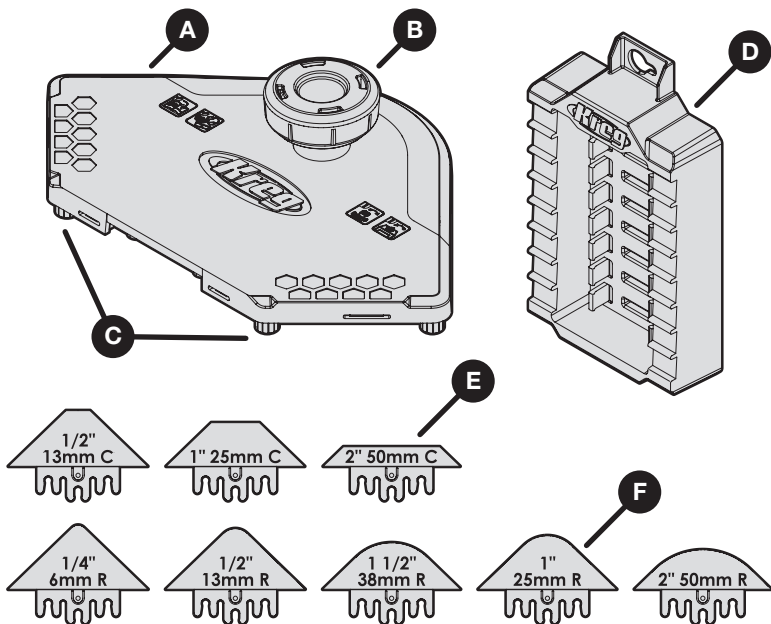
WARNING Avoid routing irregular-shaped workpieces that can twist, rock, or slip while being cut.

Pre-Assembly

Kreg strongly recommends the use of Kreg Flush-Trim Bit - 1/4" Shank (PRS250), or the Kreg Flush-Trim Bit - 1/2" Shank (PRS500) with this product. See Kreg distributors or kregtool.com for purchase. Have your trim router, router, or router table nearby and follow the bit installation to that power tool. This information can be found in the owner's manual for the power tool.

Review this section before you begin. Ensure you have all tools/materials that were in the package on hand and compare them with the items listed in the Hardware Included and Product Description sections. If any item is missing, do not use this product. Contact customer experience or return the product to the place of purchase.

Product Description



Part	Description	Qty.
A	Base plate	1
B	Handle (pre-installed)	1
C	Edge stop posts (pre-installed)	4

Part	Description	Qty.
D	Profile case	1
E	Chamfer profile templates	3
F	Radius profile templates	5

Pre-Assembly (continued)

Recommended Tools (Not Included)

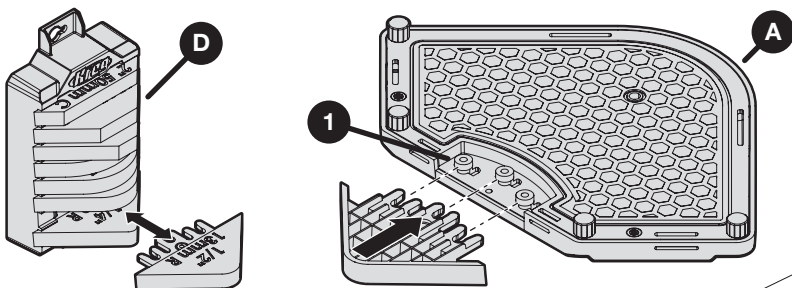
- Kreg Flush-Trim Bit - 1/4" Shank (PRS250) with dual bearings for trim routers that can handle up to 1½" of material
- Kreg Flush-Trim Bit - 1/2" Shank (PRS500) with dual bearings for full-sized routers and router tables that can handle up to 2" of material
- Kreg Precision Router Table System (PRS1045)
- Kreg Precision Benchtop Router Table (PRS2100)

Assembly

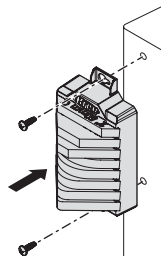
1 Profile Templates

There are two parts bags that contain the profile templates.

- To store the profile templates (E,F), snap the templates into the profile case (D).
- To use a profile template (E,F), snap the desired profile into the posts (1) on the underside of the Base Plate (A).



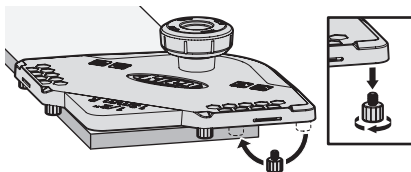
Optional: The profile case (D) may be installed for permanent placement on the Kreg Multi-Purpose Shop Stand (KRS1035), [part of the Kreg Precision Router Table System (PRS1045)]. The hole alignment on the shop stand legs mirrors the keyholes on the profile case (D). (Recommended hardware are two 10-24 machine screws with nuts. Not included.)



Operation

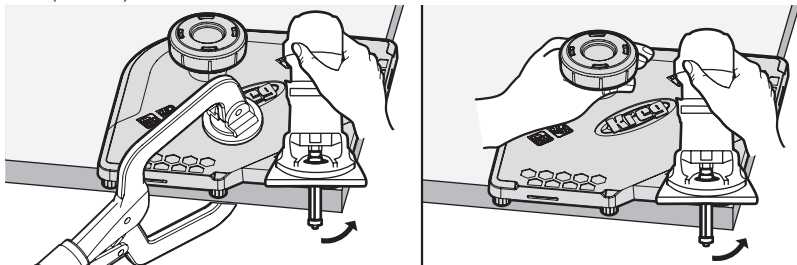
1 Adjust Edge Posts

- To accommodate for material width, position the edge stop posts (C) into the different threaded holes on the underside of the base plate (A). Material must be 3 1/2" wide or greater for use and material thickness should be a minimum of 1/2" thick.
- Adjust the edge stop posts (C) so that all four posts contact the material edge and tighten snugly by hand.



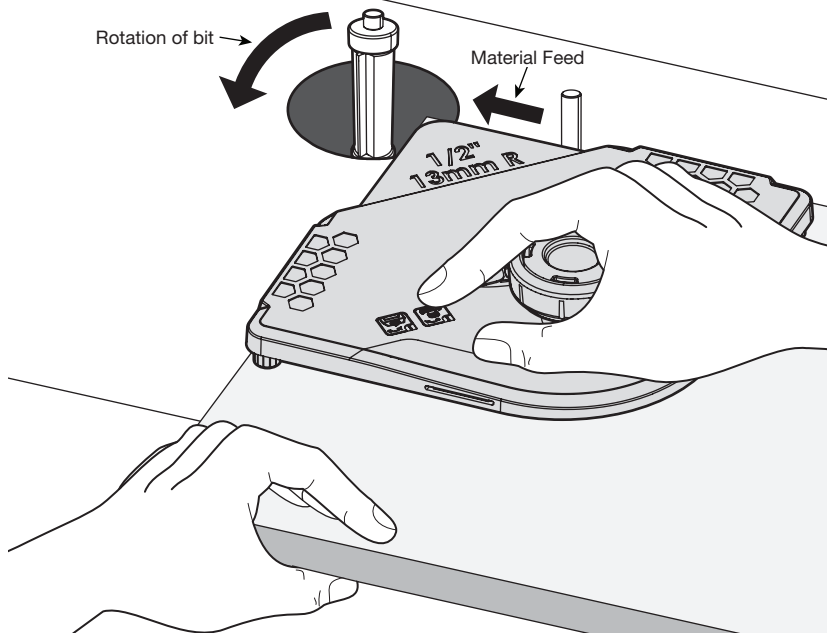
2 Trim Router or Full Sized Router

- Install the Kreg Flush-Trim Bit - 1/4" Shank (PRS250) into the router. (Refer to the power tool owner's manual for installation.)
- Adjust the router bit height to the thickness of your material. The bearing on the shank should be positioned so it rides against the base plate (A).
- Position the handle away from yourself and the edge facing toward you.
- Ensure that the base plate (A) is positioned securely to the material by clamping it in place or firmly applying enough down pressure on the handle.
- Place router so its base rests on top of the profile template. Be sure that the bit is not in contact with material before powering up the trim router. Run the trim router counterclockwise (left to right) along the material. For cuts larger than half of bit diameter (1/2"), make multiple passes, running the router from left to right, and taking off only a small amount of material. The bit bearing will not contact the template until the last pass.
- For full sized routers, follow the same steps but use the Kreg Flush-Trim Bit - 1/2" Shank (PRS500).



3 Router Table

- Install the Kreg Flush-Trim Bit - 1/2" Shank (PRS250). (Refer to the power tool owner's manual for installation.)
- Adjust the router bit height to the thickness of your material. The bearing at the end of the bit should be positioned so it rides against the base plate (A).
- Position the handle toward yourself and the edge you want trimmed toward the router bit.
- Ensure that the base plate (A) is positioned securely to the material by gripping the handle firmly and applying enough downward pressure.
- Be sure that the bit is not in contact with the material, then turn the router on and start with the material positioned at the starting pin on the table. Run the material counterclockwise (left to right) along the material. For cuts larger than half of bit diameter (3/4"), make multiple passes, running the router from left to right, and taking off only a small amount of material. The bit bearing will not contact the template until the last pass.



Care and Cleaning

- Wipe the profile templates (E, F) and base plate (A) clean of any dust and debris.
- Clean the back base plate (A) with the GrippMaxx™ material with a damp cloth to keep it clean and clear of saw dust and debris.
- Keep the profile templates (E, F) in the profile case (D) to prevent loss.
- Clean the router bit of dust and debris after use.

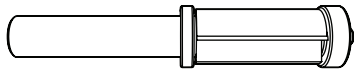
Troubleshooting

Problem	Solution
Experiencing Chip Out	Make multiple small passes to minimize the material removed.
	Bit may be dull and require replacement, see Kregtool.com for PRS250/ PRS500 replacements.
Experienced shifting or movement of baseplate	Clean the GrippMaxx™ material on the underside of the base plate.
	Make sure the edge stop posts all are aligning to the material edge.
	Clamp the baseplate in place to the material for hand router use.
Baseplate does not align to material edge	Ensure material thickness is at least 1/2" in thickness and 3.5" in width, and at least 7" in length for minimal material use.

Accessories



Kreg Flush-Trim Bit - 1/4" Shank (PRS250)



Kreg Flush-Trim Bit - 1/2" Shank (PRS500)



EXPLORE. BUILD. SHARE.

We're makers just like you.

That's why we love to see what you're working on.

Share with the community and get inspired!

#madewithKreg

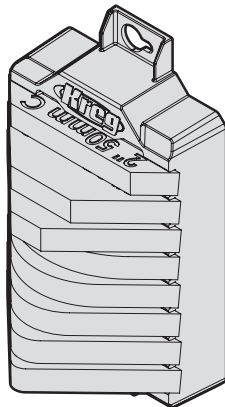
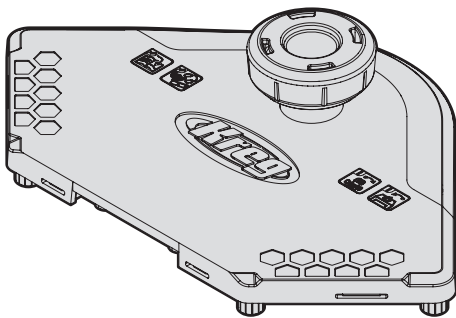
Get free plans, project resources, and
more at *kregtool.com*

GUIDE D'UTILISATEUR



Ensemble de guidage pour toupillage en coin

Le guide s'applique aux articles n° PRS1000 et PRS1000-INT



AVERTISSEMENT Chaque utilisateur doit lire et suivre les instructions et les précautions de sécurité de ce manuel. Respectez cette consigne afin d'éviter tout risque de blessures graves. Conservez le manuel pour une utilisation ultérieure.

Nous sommes là pour vous aider.

Nous voulons que votre projet de construction se déroule de manière optimale.

Si vous avez des questions ou si vous avez besoin d'aide, n'hésitez pas à nous contacter.

1 800 447-8638 | technicalsupport@kregtool.com

Parlez-nous de votre expérience.

Votre opinion compte. Et nous sommes toujours à la recherche de moyens de nous améliorer.

Partagez vos commentaires afin que nous puissions continuer à croître et à innover, pour vous.

www.kregtool.com/feedback

Table des matières

Précautions de sécurité	10	Mode d'emploi	13
Avant l'assemblage.	11	Mode d'emploi (suite)	14
Description du produit	11	Entretien et nettoyage	15
Outils recommandés (non inclus)	12	Dépannage	15
Assemblage.	12	Accessoires.	15

Précautions de sécurité

AVERTISSEMENT Avant d'utiliser un outil électrique avec ce produit, veuillez lire et suivre les instructions et les précautions de sécurité du fabricant de l'outil afin de réduire le risque de blessures graves dues à des risques comme le feu, les chocs électriques ou les lames tranchantes.

- Habillez-vous correctement. Ne portez pas de vêtements lâches ni de bijoux. Gardez les cheveux, les vêtements et les gants à l'écart des pièces en mouvement. Les vêtements, les cheveux ou les bijoux peuvent être pris dans les pièces en mouvement et causer des blessures graves si cette directive n'est pas respectée.
- Portez toujours un équipement de protection individuelle certifié, notamment des lunettes de sécurité ainsi qu'une protection auditive et respiratoire. Lorsque vous utilisez un outil électrique, respectez toujours les exigences du fabricant en matière d'équipement de protection individuelle.
- Faites attention lorsque vous devenez familier avec l'outil en raison d'une utilisation fréquente. Employez systématiquement des pratiques de travail sécuritaires. Un moment d'inattention est suffisant pour causer des blessures graves.
- Évitez de positionner vos mains de manière maladroite, car un glissement pourrait causer un contact avec la lame de coupe.
- Ce produit n'est conçu que pour être utilisé avec des toupies. Il n'est pas conçu pour être utilisé avec d'autres outils électriques, comme des scies ou des perceuses.
- Sécurisez toujours le poste de travail pour éviter tout mouvement durant le toupillage.
- Gardez toujours les mains loin de la voie de la lame de coupe durant le coupage. Le non-respect de cette consigne peut causer des blessures graves.
- N'essayez pas de couper en biseau avec ce produit.

AVERTISSEMENT N'utilisez pas cet outil ou toute autre machine sous l'influence de drogues, d'alcool ou de médicaments.

AVERTISSEMENT Ce produit peut vous exposer à des produits chimiques, y compris l'acrylonitrile, qui est connu dans l'État de Californie comme étant cancérigène. Pour en savoir plus, visitez www.P65Warnings.ca.gov.

AVERTISSEMENT Le perçage, le sciage, le ponçage ou l'usinage des produits du bois peuvent vous exposer à la poussière de bois, une substance reconnue par l'État de Californie comme étant cancérigène. Évitez d'inhaler la poussière de bois ou utilisez un masque anti-poussière ou d'autres mesures de protection personnelle. Pour en savoir plus, visitez www.P65Warnings.ca.gov/wood.

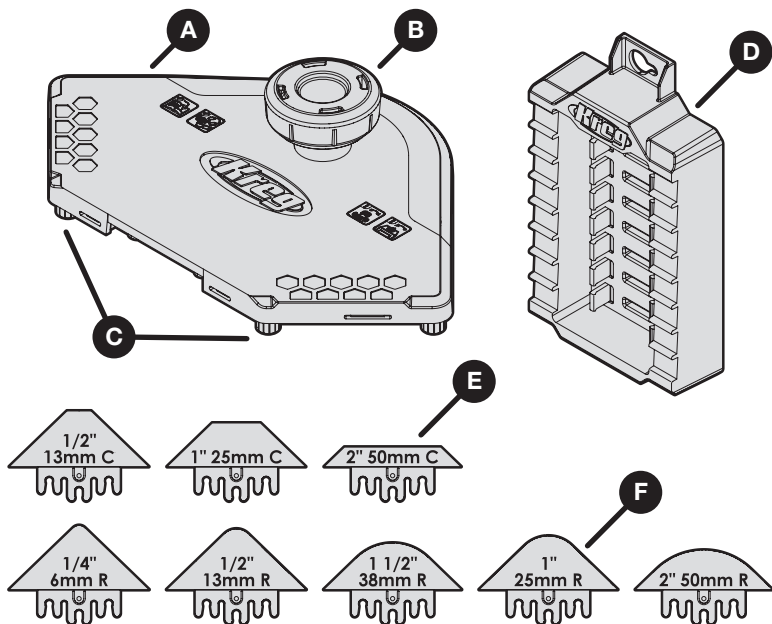
AVERTISSEMENT Évitez de toupiller des pièces de forme irrégulière qui peuvent se tordre, basculer ou glisser pendant la coupe.

Avant l'assemblage

Kreg recommande fortement d'utiliser une mèche pour moulure unie – tige de 1/4 po (6 mm) de Kreg (PRS250) ou une mèche pour moulure unie – tige de 1/2 po (13 mm) de Kreg (PRS500) avec ce produit. Visitez les distributeurs de Kreg ou le site kregtool.com pour vous les procurer. Placez votre toupie à moulure, toupie ou table à toupie à proximité et effectuez l'installation de la mèche sur votre outil électrique. Cette information se trouve dans le manuel d'utilisation de l'outil électrique.

Consultez cette section avant de commencer. Assurez-vous d'avoir en main tous les outils/matériaux qui se trouvaient dans l'emballage et comparez-les avec les articles énumérés dans les sections Matériel inclus et Description du produit. Si un article est manquant, n'utilisez pas ce produit. Contactez le service à la clientèle ou retournez le produit où vous l'avez acheté.

Description du produit



Pièce	Description	Qté
A	Plaque de base	1
B	Poignée (préalablement installée)	1
C	Poteaux d'arrêt de rive (préalablement installés)	4

Pièce	Description	Qté
D	Étui à profils	1
E	Gabarits de profil chanfrein	3
F	Gabarits de profil circulaire	5

Avant l'assemblage (suite)

Outils recommandés (non inclus)

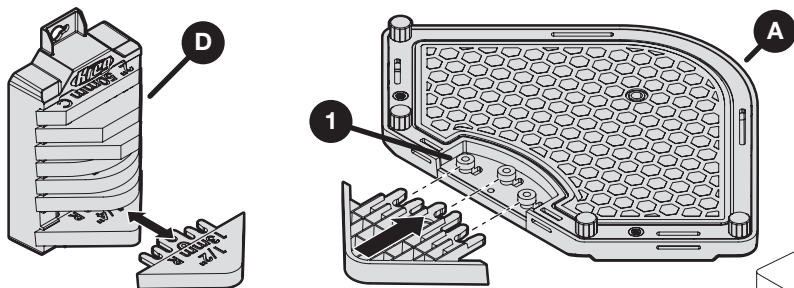
- Mèche pour moulure unie – tige de 1/4 po (6 mm) de Kreg (PRS250) avec paliers doubles pour toupiés à moulure qui peut accommoder des matériaux dont l'épaisseur peut atteindre 1 1/2 po (38 mm)
- Mèche pour moulure unie – tige de 1/2 po (13 mm) de Kreg (PRS500) avec paliers doubles pour toupiés à moulure qui peut accommoder des matériaux dont l'épaisseur peut atteindre 2 po (50 mm)
- Système de table à toupie de précision de Kreg (PRS1045)
- Table à toupie de précision pour établi de Kreg (PRS2100)

Assemblage

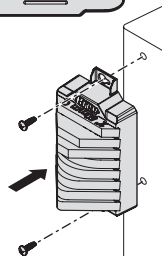
4 Gabarits de profil

Deux sacs de pièces comprennent les gabarits de profil.

- Pour ranger les gabarits de profil (E,F), enclenchez-les dans l'étui à profils (D).
- Pour utiliser un gabarit de profil (E,F), enclenchez le profil voulu dans les poteaux (1) sur la partie inférieure de la plaque de base (A).

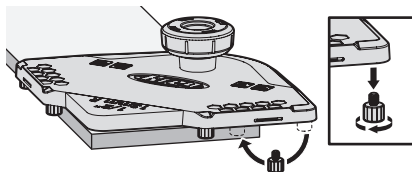


En option : L'étui à profils (D) peut être installé de manière permanente sur le support d'atelier à usages multiples de Kreg (KRS1035), [une partie du système de table à toupie de précision de Kreg (PRS1045)]. L'alignement du trou sur les pattes du support d'atelier reflète les trous de serrure se trouvant dans l'étui à profils (D). (L'utilisation de deux vis à métaux 10-24 avec écrous est recommandée. Non compris.)



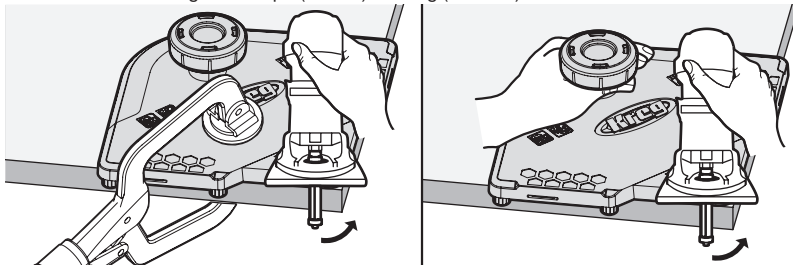
1 Réglage des poteaux de rive

- a. Pour accommoder la largeur du matériau, placez les poteaux d'arrêt de rive (C) dans différents trous filetés dans la partie inférieure de la plaque de base (A). Le matériau doit mesurer au moins 3 1/2 po (89 mm) de largeur et au moins 1/2 po (13 mm) d'épaisseur afin de pouvoir l'utiliser.
- b. Réglez les poteaux d'arrêt de rive (C) afin que les quatre poteaux soient en contact avec la rive du matériau et serrez fermement à la main.



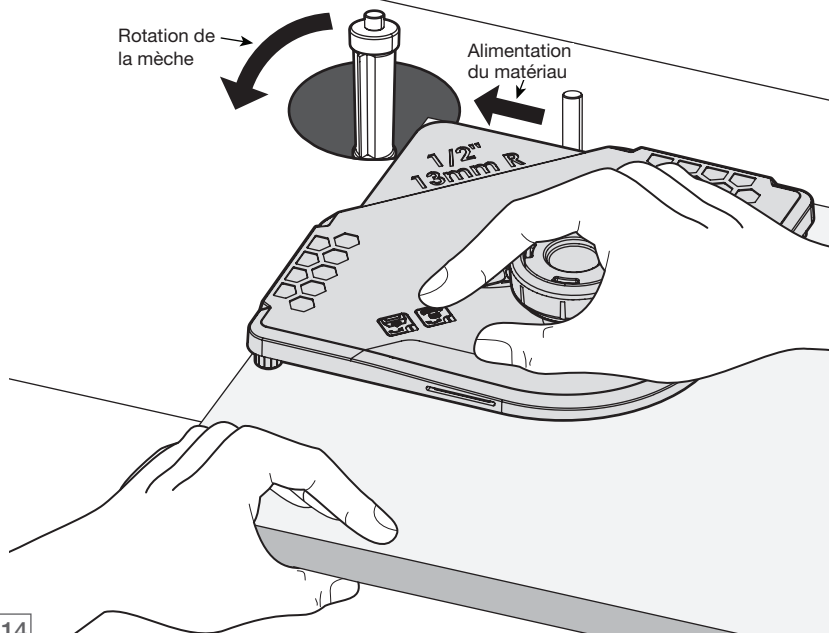
2 Toupie pour moulure ou toupie pleine grandeur

- a. Installez la mèche pour moulure unie – tige de 1/4 po (6 mm) de Kreg (PRS250) dans la toupie. (Reportez-vous au manuel d'utilisation de l'outil électrique pour effectuer l'installation.)
- b. Réglez la hauteur de la mèche de toupie selon l'épaisseur de votre matériau. Le palier sur la tige doit être placé de manière à ce qu'il se déplace contre la plaque de base (A).
- c. Placez la poignée loin de vous et la rive vers vous.
- d. Assurez-vous que la plaque de base (A) soit bien placée sur le matériau en l'agrippant en place ou en exerçant une pression descendante suffisante sur la poignée.
- e. Placez la toupie de manière à ce que sa base soit appuyée sur le dessus du gabarit de profil. Vérifiez que la mèche n'entre pas en contact avec le matériau avant de mettre la toupie à moulure en marche. Déplacez la toupie à moulure dans le sens antihoraire (de gauche à droite) le long du matériau. Pour les coupes mesurant plus de la moitié du diamètre de la mèche (1/2 po [13 mm]), effectuez plusieurs passes, en déplaçant la toupie de gauche à droite, et en éliminant qu'une petite quantité de matériau. Le palier de la mèche n'entrera pas en contact avec le gabarit avant la dernière passe.
- f. Pour les toupies pleine grandeur, suivez les mêmes étapes, mais utilisez la mèche pour moulure unie – tige de 1/2 po (13 mm) de Kreg (PRS500).



3 Table à toupie

- Installez la mèche pour garniture unie – tige de 1/2 po (13 mm) de Kreg (PRS500) dans la toupie. (Reportez-vous au manuel d'utilisation de l'outil électrique pour effectuer l'installation.)
- Réglez la hauteur de la mèche de toupie selon l'épaisseur de votre matériau. Le palier situé à l'extrémité de la mèche doit être placé de manière à ce qu'il se déplace contre la plaque de base (A).
- Placez la poignée vers vous et la rive que vous souhaitez tailler vers la mèche de la toupie.
- Assurez-vous que la plaque de base (A) soit bien placée sur le matériau en agrippant la poignée fermement et en exerçant une pression descendante suffisante.
- Vérifiez que la mèche n'entre pas en contact avec le matériau, puis mettez la toupie en marche et commencez avec le matériau placé sur la goupille de départ de la table. Passez le matériau dans le sens antihoraire (de gauche à droite) le long de la mèche de la toupie. Pour les coupes mesurant plus de la moitié du diamètre de la mèche (3/4 po [19 mm]), effectuez plusieurs passes, en déplaçant la toupie de gauche à droite, et en n'éliminant qu'une petite quantité de matériau. Le palier de la mèche n'entrera pas en contact avec le gabarit avant la dernière passe.



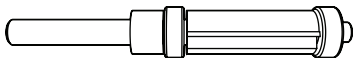
Entretien et nettoyage

- Essuyez les gabarits de profil (E, F) et la plaque de base (A) pour éliminer la poussière et les débris.
- Nettoyez l'arrière de la plaque de base (A) enduite du produit GrippMaxx^{MC} et un chiffon humide pour la garder propre et libre de poussière et de débris.
- Gardez les gabarits de profil (E, F) dans l'étui à profils (D) pour éviter de les égarer.
- Éliminez la poussière et les débris de la mèche de la toupie après l'utilisation.

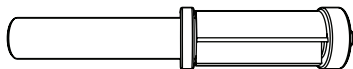
Dépannage

Problème	Solution
Création de copeaux	Effectuez plusieurs petites passes pour minimiser la quantité de matériau qui est enlevée.
	La mèche est peut-être émoussée et peut avoir besoin d'être remplacée; visitez Kregtool.com pour vous procurer des mèches PRS250/PRS500 de rechange.
Décalage ou mouvement de la plaque de base	Nettoyez le produit GrippMaxx ^{MC} qui se trouve sur la partie inférieure de la plaque de base.
	Vérifiez que les poteaux d'arrêt de rive sont tous alignés avec la rive du matériau. Fixez la plaque de base en place sur le matériau pour l'utilisation d'une toupie manuelle.
La plaque de base ne s'aligne pas avec la rive du matériau	Confirmez que le matériau mesure au moins 1/2 po (13 mm) d'épaisseur et 3,5 po (89 mm) de largeur, et au moins 7 po (178 mm) de longueur pour l'utiliser.

Accessoires



Mèche pour moulure unie – tige de 1/4 po (6 mm) de Kreg (PRS250)



Mèche pour moulure unie – tige de 1/2 po (13 mm) de Kreg (PRS500)



EXPLORER. CONSTRUIRE. PARTAGER.

Nous sommes des artisans comme vous.
C'est pourquoi nous aimons voir ce sur quoi vous travaillez.
Montrez-le à la communauté et laissez-vous inspirer!

#madewithKreg

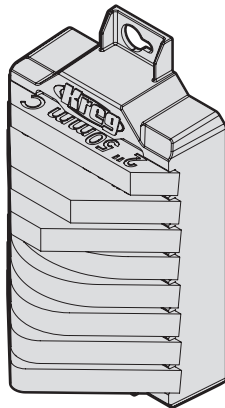
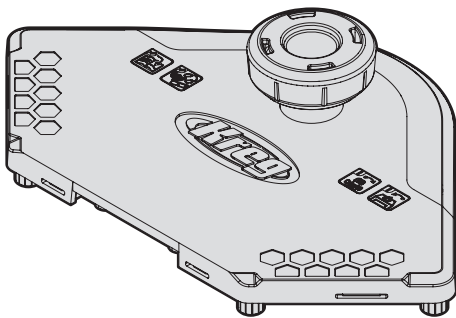
Obtenez des plans gratuits, des ressources pour vos projets
et plus encore sur le site *kregtool.com*

MANUAL DEL PROPIETARIO



Juego de guías de fresado para contorno de esquinas

Manual aplicable a los artículos n.º PRS1000 y PRS1000-INT



ADVERTENCIA Todos los usuarios deben leer y seguir las instrucciones y precauciones de seguridad de este manual. De lo contrario, podrían producirse lesiones graves. Guarde el manual para referencia futura.

Estamos aquí para ayudar.

Queremos que tenga una experiencia excepcional en la construcción de proyectos.

Póngase en contacto con nosotros si tiene preguntas o necesita ayuda.

1-800-447-8638 | technicalsupport@kregtool.com

Cuéntenos su experiencia.

Su opinión es importante. Y siempre estamos buscando formas para mejorar.

Comparta sus comentarios para que podamos seguir creciendo e innovando para usted.

www.kregtool.com/feedback

Índice

Precauciones de seguridad	18	Funcionamiento.	21
Preensamblaje	19	Funcionamiento (continuación)	22
Descripción del producto	19	Cuidado y limpieza	23
Herramientas recomendadas (no incluidas)	20	Resolución de problemas	23
Ensamblaje	20	Accesorios	23

Precauciones de seguridad

ADVERTENCIA Antes de usar una herramienta eléctrica con este producto, lea y siga las instrucciones y precauciones de seguridad del fabricante de la herramienta para reducir el riesgo de lesiones graves por peligros tales como incendios, descargas eléctricas o las cuchillas de corte.

- Use ropa apropiada. No utilice ropa suelta ni alhajas. Mantenga el cabello, la ropa y los guantes lejos de las piezas en movimiento. De lo contrario, la ropa, el cabello o las alhajas pueden quedar atrapadas en las piezas en movimiento y ocasionar lesiones graves.
- Siempre use equipos de protección personal certificados como gafas de seguridad, protección auditiva y protección respiratoria. Cuando utilice una herramienta eléctrica, siempre cumpla con los requisitos del fabricante relacionados con el uso de equipos de protección personal.
- No permita que la familiaridad obtenida del uso frecuente de sus herramientas reemplace las prácticas de seguridad laboral. Un momento de descuido es suficiente para causar lesiones graves.
- Evite las posiciones incómodas de las manos donde un deslizamiento podría causar contacto con la cuchilla de corte.
- Este producto está diseñado solo para usarse con fresadoras. El producto no está diseñado para usarse con otras herramientas eléctricas como sierras o taladros.
- Siempre fije la estación de trabajo para evitar que se mueva durante el fresado.
- Siempre mantenga las manos alejadas del recorrido de la cuchilla de corte mientras corta. De lo contrario, puede ocasionar lesiones graves.
- No intente hacer cortes biselados con este producto.

ADVERTENCIA No opere esta herramienta ni ninguna maquinaria bajo la influencia de drogas, alcohol o medicamentos.

ADVERTENCIA Este producto podría exponerlo a productos químicos, incluido el acrilonitrilo, que el estado de California conoce como causantes de cáncer. Para obtener más información, visite www.P65Warnings.ca.gov.

ADVERTENCIA Taladrar, serrar, lijar y trabajar a máquina con productos de madera puede exponerlo al aserrín, una sustancia que el estado de California conoce como causante de cáncer. Evite inhalar aserrín o use una máscara antipolvo u otras medidas de protección personal. Para obtener más información, visite www.P65Warnings.ca.gov/wood.

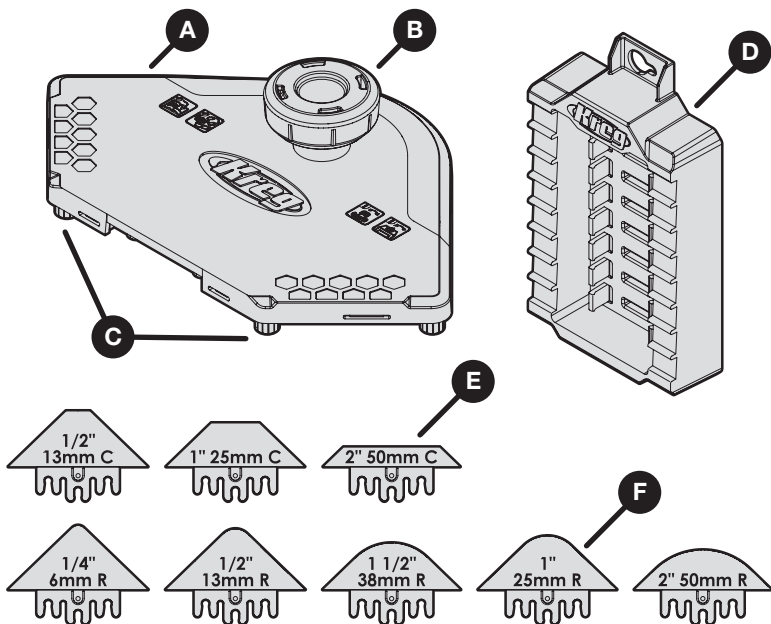
ADVERTENCIA Evite cortar piezas de trabajo de forma irregular que puedan torcerse, oscilar o deslizarse mientras las está cortando.

Preensamblaje

Kreg recomienda usar una broca perfiladora de corte al ras Kreg - vástago de 1/4" (6 mm) (PRS250), o la broca perfiladora de corte al ras Kreg - vástago de 1/2" (13 mm) (PRS) con este producto. Para comprar estos artículos, consulte con los distribuidores de Kreg o visite kregtool.com. Tenga cerca la fresadora de mano, la mesa de fresado y siga las instrucciones de instalación de la broca en dicha herramienta eléctrica. Esta información se puede encontrar en el manual del propietario de la herramienta eléctrica.

Revise esta sección antes de comenzar. Asegúrese de tener a mano todas las herramientas/ materiales incluidos en el paquete y compárelos con los artículos enumerados en las secciones Herraje incluido y Descripción del producto. Si falta algún artículo, no use este producto. Póngase en contacto con el equipo de experiencia del cliente o devuelva el producto al lugar de compra.

Descripción del producto



Pieza	Descripción	Cant.
A	Placa de la base	1
B	Mango (preinstalado)	1
C	Postes de tope del borde (preinstalados)	4

Pieza	Descripción	Cant.
D	Caja de perfiles	1
E	Plantillas de perfil de chaflán	3
F	Plantillas de perfil de radio	5

Preensamblaje (continuación)

Herramientas recomendadas (no incluidas)

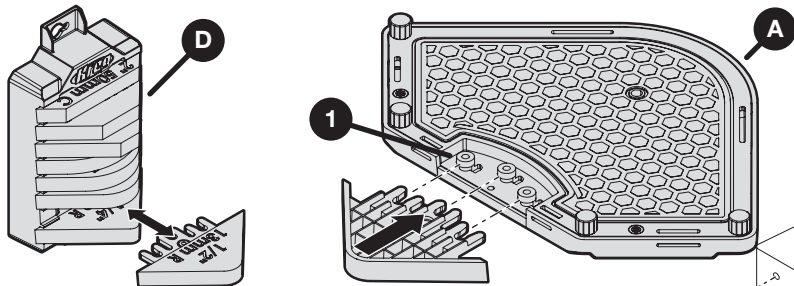
- Broca perfiladora de corte al ras Kreg - vástago de 1/4" (6 mm) (PRS250) con dos cojinetes para fresadoras de mano que pueden cortar materiales de hasta 1 1/2" (38 mm)
- Broca perfiladora de corte al ras Kreg - vástago de 1/2" (13 mm) (PRS500) con dos cojinetes para fresadoras de tamaño estándar y mesas de fresado que pueden cortar materiales de hasta 2" (50 mm)
- Sistema de mesa de fresado de precisión Kreg (PRS1045)
- Mesa de fresado de precisión para sobremesa Kreg (PRS2100)

Ensamblaje

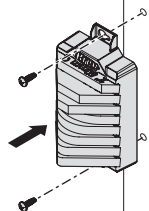
4 Plantillas de perfil

Hay dos bolsas de piezas que contienen las plantillas de perfil.

- Para almacenar las plantillas de perfil (E, F), presiónelas y encájelas dentro de la caja de perfiles (D).
- Para usar una plantilla de perfil (E, F), presione y encaje el perfil que desea usar en los postes (1) de la parte inferior de la placa base (A).



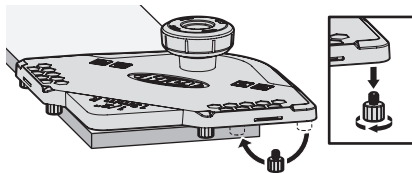
Opcional: la caja de perfiles (D) puede instalarse permanentemente en el soporte multiuso para taller Kreg (KRS1035), (parte del Sistema de mesa de fresado de precisión Kreg [PRS1045]). Los orificios de alineación de las patas del soporte para taller tienen la misma disposición que los orificios de la caja de perfiles (D). (Se recomienda usar dos tornillos de máquina n.º 10-24 con tuercas, los cuales no se incluyen).



Funcionamiento

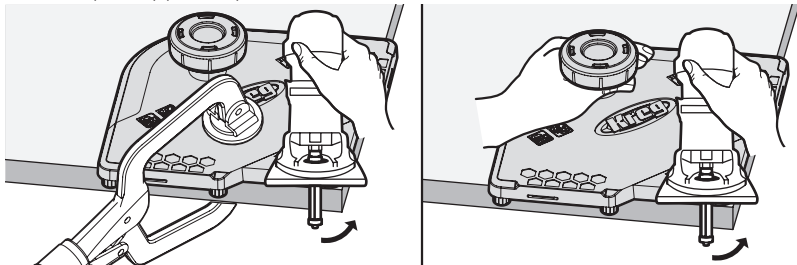
1 Ajuste de los postes del borde

- a. Para ajustarlo al ancho del material, coloque los postes de tope del borde (C) en los diferentes orificios roscados de la parte inferior de la placa base (A). El material debe tener un grosor de 3 1/2" (89 mm) o más y un grosor mínimo de 1/2" (13 mm).
- b. Ajuste los postes de tope del borde (C) de tal forma que los cuatro postes hagan contacto con el borde del material y apriete firmemente con la mano.



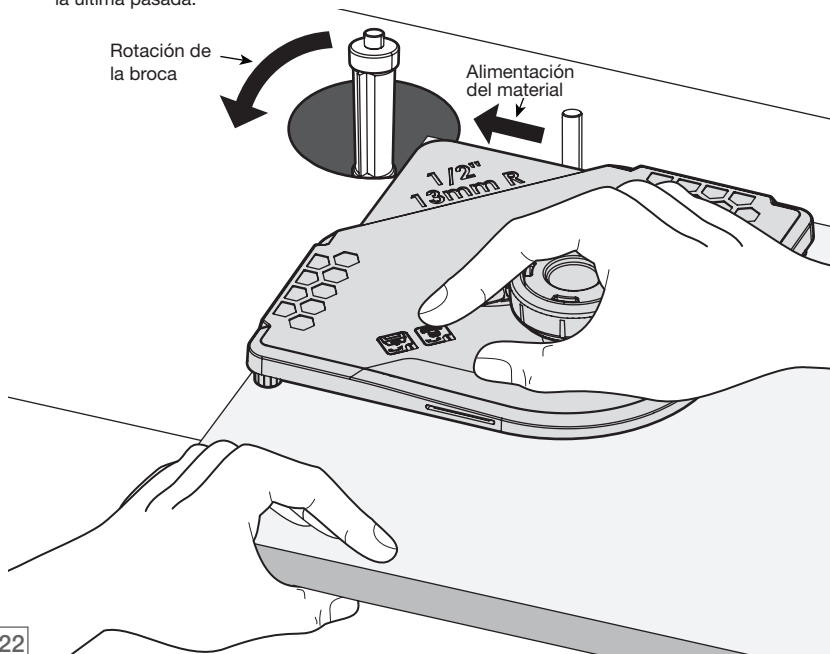
2 Fresadora de mano o fresadora estándar

- a. Instale la broca perfiladora de corte al ras Kreg - vástago de 1/4" (6 mm) (PRS250) en la fresadora. (Para ver cómo instalarla, consulte el manual del propietario de la herramienta eléctrica).
- b. Ajuste la altura de la broca de la fresadora al grosor del material que va a cortar. El cojinete del vástago debe colocarse de tal forma que quede apoyado contra la placa base (A).
- c. Coloque el mango en dirección opuesta a usted y el borde apuntando hacia usted.
- d. Asegúrese de que la placa base (A) esté fijada firmemente al material sujetándola en su sitio con abrazaderas o aplicando con firmeza suficiente presión sobre el mango.
- e. Coloque la fresadora de tal forma que su base esté apoyada sobre la parte superior de la plantilla de perfil. Asegúrese de que la broca no haga contacto con el material antes de encender la fresadora de mano. Mueva la fresadora de mano en sentido antihorario (de izquierda a derecha) a lo largo del material. Para cortes de una longitud superior a la mitad del diámetro de la broca (1/2" [13 mm]), debe realizar varias pasadas, pasando la fresadora de izquierda a derecha y sacando solo una pequeña cantidad de material. El cojinete de la broca no hará contacto con la plantilla hasta la última pasada.
- f. Para hacer este procedimiento con una fresadora de tamaño estándar, siga los mismos pasos descritos, pero con una broca perfiladora de corte al ras Kreg - vástago de 1/2" (13 mm) (PRS500).



3 Mesa de fresado

- Instale la broca perfiladora de corte al ras Kreg - vástago de 1/2" (13 mm) (PRS500). (Para ver cómo instalarla, consulte el manual del propietario de la herramienta eléctrica).
- Ajuste la altura de la broca de la fresadora al grosor del material que va a cortar. El cojinete del extremo de la broca debe colocarse de tal forma que quede apoyado contra la placa base (A).
- Coloque el mango en dirección hacia usted y el borde que quiere recortar apuntando hacia la broca de la fresadora.
- Asegúrese de que la placa base (A) esté fijada firmemente al material agarrando firmemente el mango y aplicando suficiente presión sobre el mango.
- Asegúrese de que la broca no está en contacto con el materia, luego encienda la fresadora y comience con el material situado en el pasador inicial de la mesa. Pase el material en sentido antihorario (de izquierda a derecha) a lo largo de la broca de la fresadora. Para cortes de una longitud superior a la mitad del diámetro de la broca 3/4" (19 mm), debe realizar varias pasadas, pasando la fresadora de izquierda a derecha y sacando solo una pequeña cantidad de material. El cojinete de la broca no hará contacto con la plantilla hasta la última pasada.



Cuidado y limpieza

- Limpie las plantillas de perfiles (E, F) y la placa base (A) para eliminar el polvo y la suciedad.
- Limpie la parte trasera de la placa base (A) y el material GrippMaxx™ con un paño húmedo para mantenerlos limpios y libres de polvo de la sierra y residuos.
- Mantenga las plantillas de perfil (E, F) en la caja de perfiles (D) para evitar que se pierdan.
- Después de cada uso, limpie todo rastro de polvo y suciedad de la broca de la fresadora.

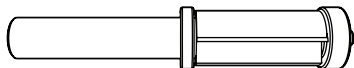
Resolución de problemas

Problema	Solución
Se producen virutas	Realice varias pasadas pequeñas para reducir la cantidad de material retirado.
	Es posible que la broca haya perdido el filo y deba reemplazarse, visite Kregtool.com para buscar repuestos de brocas PRS250 o PRS500.
La placa base se desliza o se mueve	Limpie el material GrippMaxx™ de la parte inferior de la placa base.
	Asegúrese de que todos los postes de tope del borde estén alineados con el borde del material.
	Utilice una abrazadera para sujetar la placa base junto con el material y utilice la fresadora de mano.
La placa base no se alinea con el borde del material	Asegúrese de que el material tenga un grosor de al menos 1/2" (13 mm), un ancho de 3.5" (89 mm) y una longitud de al menos 7" (178 mm).

Accesorios



Broca perfiladora de corte al ras
Kreg - vástago de 1/4" (6 mm) (PRS250)



Broca perfiladora de corte al ras
Kreg - vástago de 1/2" (13 mm) (PRS500)



EXPLORAR. CONSTRUIR. COMPARTIR.

Somos creadores al igual que usted.
Por eso nos encanta ver en lo que está trabajando.
¡Comparta con la comunidad e inspírese!

#madewithKreg

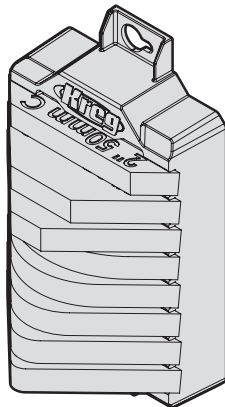
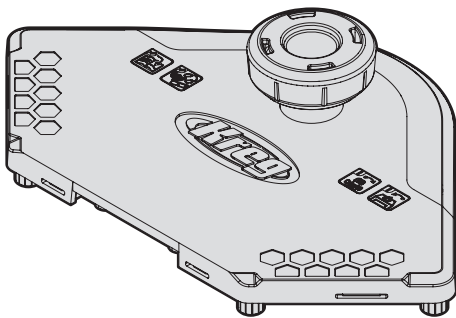
Obtenga planos gratuitos, recursos para proyectos y
más en *kregtool.com*

GUIDE D'UTILISATION



Guide et gabarits d'angles pour défonceuse

Ce guide s'applique aux articles n° PRS1000 et PRS1000-INT



AVERTISSEMENT Tous les utilisateurs doivent lire et suivre les instructions et les précautions de sécurité de ce guide. Le non-respect de ces consignes peut entraîner des blessures graves. Conservez ce guide afin de pouvoir le consulter ultérieurement.

Nous sommes là pour vous aider.

Nous voulons que votre expérience de projet de construction soit exceptionnelle.

Si vous avez des questions ou avez besoin d'aide, veuillez nous contacter.

1-800-447-8638 | technicalsupport@kregtool.com

Parlez-nous de votre expérience.

Votre opinion compte et nous cherchons toujours à nous améliorer.

Faites-nous part de vos commentaires pour que nous puissions continuer à grandir

et à innover pour vous.

www.kregtool.com/feedback

Table des matières

Consignes de sécurité26	Utilisation29
Avant le montage27	Utilisation (suite)30
Description du produit27	Entretien et nettoyage31
Outils recommandés (non fournis)28	Dépannage31
Montage28	Accessoires31

Consignes de sécurité

AVERTISSEMENT Avant d'utiliser un outil électrique avec ce produit, lisez et suivez les instructions du fabricant de cet outil et les consignes de sécurité pour réduire les risques de blessures graves que peuvent entraîner un incendie, un choc électrique ou la lame de coupe.

- Portez une tenue vestimentaire appropriée. Ne portez pas de vêtements amples ni de bijoux. Assurez-vous que vos cheveux, vêtements et gants sont à l'écart des pièces en mouvement. Sinon les vêtements, cheveux ou bijoux peuvent s'enchevêtrer dans les pièces en mouvement et provoquer de graves blessures.
- Portez toujours des équipements de protection individuelle homologués, comme par exemple des lunettes de sécurité, une protection auditive ou une protection respiratoire. Lors de l'utilisation d'un outil électrique, suivez toujours les instructions du fabricant en matière d'équipement de protection individuelle.
- Même si vous utilisez vos outils fréquemment, restez vigilant et suivez scrupuleusement les bonnes pratiques en matière de sécurité. Un moment d'inattention suffit pour se blesser gravement.
- Évitez de placer les mains à un endroit où elles risquent d'entrer en contact avec la lame de coupe si la pièce travaillée vient à glisser.
- Ce produit est conçu pour être utilisé uniquement avec des défonceuses. Il n'est pas destiné à être utilisé avec d'autres types d'outils électriques tels que des scies ou des perceuses.
- Fixez toujours bien le plan de travail pour éviter qu'il ne bouge pendant l'utilisation de la défonceuse.
- Ne placez jamais les mains dans la trajectoire de la lame pendant la coupe. Le non-respect de cette consigne peut entraîner des blessures graves.
- N'essayez pas de réaliser des coupes en biseau avec ce produit.

AVERTISSEMENT N'utilisez pas cet outil ni aucun autre appareil lorsque vous êtes sous l'effet de drogues, d'alcool ou de médicaments.

AVERTISSEMENT Ce produit peut vous exposer à des produits chimiques, notamment à l'acrylonitrile qui est reconnu par l'État de la Californie comme étant cancérigène. Pour plus d'informations, consultez www.P65Warnings.ca.gov.

AVERTISSEMENT Percer, scier, poncer ou travailler le bois peut vous exposer à de la sciure de bois, une substance qui, selon l'État de Californie, est cancérigène. Évitez d'inhaler de la sciure de bois ou portez un masque anti-poussière ou d'autres équipements de protection individuelle. Pour plus d'informations, consultez www.P65Warnings.ca.gov/wood.

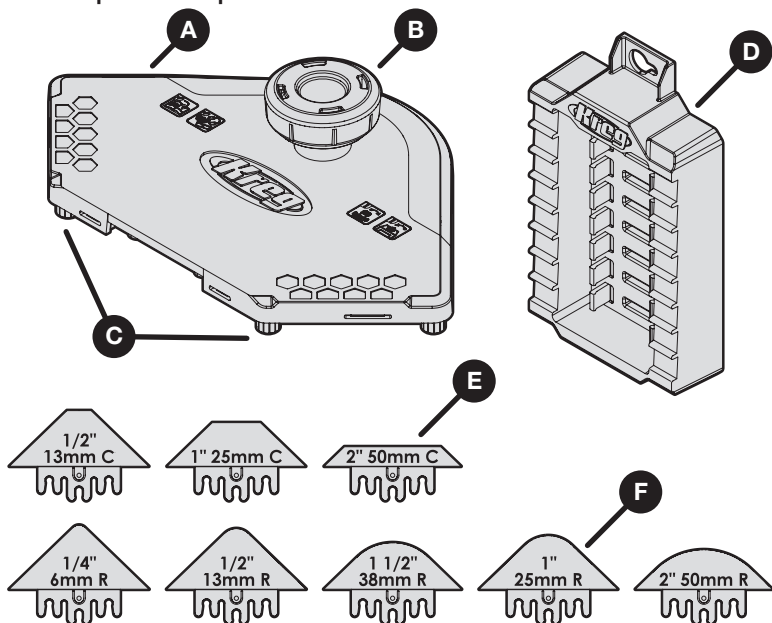
AVERTISSEMENT Évitez d'utiliser la défonceuse sur des pièces à travailler de formes irrégulières qui peuvent se tordre, glisser ou basculer pendant la coupe.

Avant le montage

Kreg recommande vivement d'utiliser une fraise à affleurer multifonctions Kreg - Queue 6 mm (PRS250) ou une fraise à affleurer multifonctions Kreg - Queue 13 mm (PRS500) avec ce produit. Adressez-vous aux distributeurs de produits Kreg ou consultez le site kregtool.com pour en acheter. Avec votre affleureuse, défonceuse ou table de fraisage à proximité, suivez les instructions pour monter la fraise sur votre outil électrique. Ces instructions sont indiquées dans le mode d'emploi de l'outil électrique.

Lisez cette section avant de commencer. Assurez-vous d'avoir tous les outils/équipements fournis dans l'emballage sous la main et comparez-les aux articles indiqués dans les sections Matériel fourni et Description du produit. S'il manque un article, n'utilisez pas ce produit. Contactez le service client ou retournez le produit au point d'achat.

Description du produit



Pièce	Description	Qté
A	Plaque de support	1
B	Poignée (pré-montée)	1
C	Pieds de butée d'arrêt (pré-montés)	4

Pièce	Description	Qté
D	Coffret de rangement des gabarits	1
E	Gabarits de chanfreins	3
F	Gabarits d'arrondis	5

Avant le montage (suite)

Outils recommandés (non fournis)

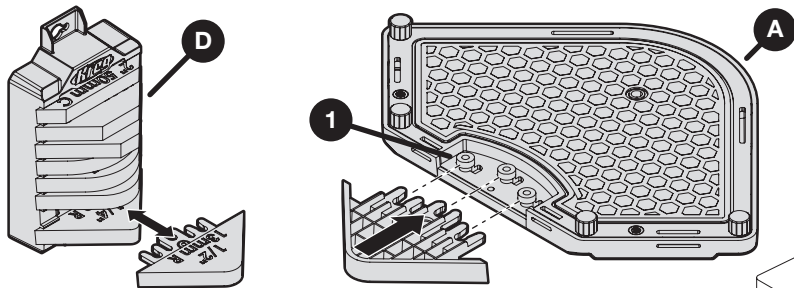
- Fraise à affleurer multifonctions Kreg - Queue 6 mm (PRS250) à double roulement pour affleureuses capables de prendre en charge un matériau d'une épaisseur maximum de 38 mm
- Fraise à affleurer multifonctions Kreg - Queue 13 mm (PRS500) à double roulement pour défonceuses grand modèle et tables de fraisage capables de prendre en charge un matériau d'une épaisseur maximum de 50 mm
- Système de table de fraisage de précision Kreg (PRS1045)
- Table de fraisage de précision sur table Kreg (PRS2100)

Montage

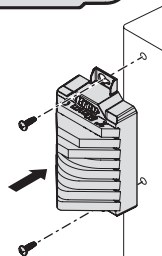
4 Gabarits

Les gabarits sont emballés dans deux sacs.

- Pour ranger les gabarits (E, F), encastrez-les dans le coffret de rangement des gabarits (D).
- Pour utiliser un gabarit (E, F), enclenchez le gabarit voulu sur les chevilles (1) situées sous la plaque de support (A).

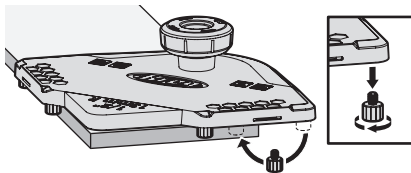


Facultatif : Le coffret de rangement des gabarits (D) peut être fixé de manière permanente sur le support d'établi multifonctions Kreg (KRS1035), [livré avec le système de table de fraisage de précision Kreg (PRS1045)]. L'alignement des trous sur les montants du support d'établi correspond exactement à celui des trous du coffret de rangement des gabarits (D). (Matériel de fixation recommandé : deux vis de fixation 10-24 avec écrous. Non fournis.)



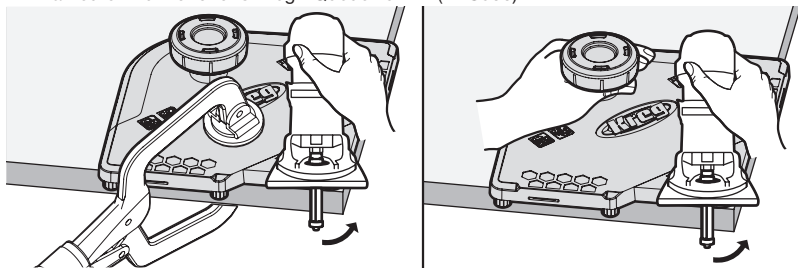
1 Réglage des pieds de butée

- a. Pour s'adapter à la largeur du matériau, positionnez les pieds de butée d'arrêt (C) dans les différents trous filetés situés sous la plaque de support (A). Le matériau doit avoir une largeur minimum de 89 mm et une épaisseur minimum de 13 mm.
- b. Réglez les pieds de butée d'arrêt (C) de manière à ce que les quatre pieds touchent le bord du matériau, puis vissez-les bien à la main.



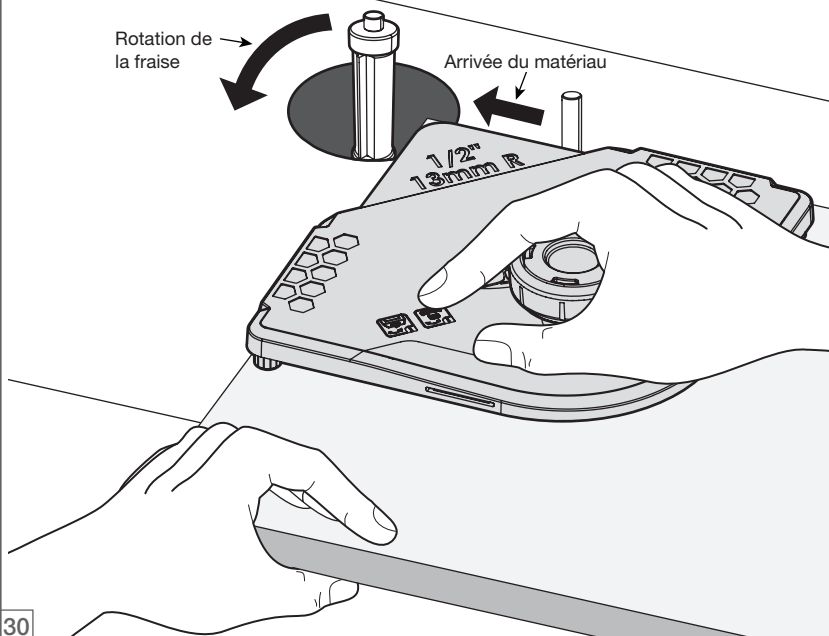
2 Affleureuse ou défonceuse grand modèle

- a. Montez la fraise à affleurer multifonctions Kreg - Queue 6 mm (PRS250) sur la défonceuse. (Consultez le mode d'emploi de l'outil électrique pour le montage.)
- b. Réglez la hauteur de la fraise de la défonceuse en fonction de l'épaisseur de votre matériau. Le roulement sur la queue doit être positionné de manière à toucher la plaque de support (A).
- c. Avec la poignée du côté opposé, tournez le bord vers vous.
- d. Assurez-vous que la plaque de support (A) est bien fixée sur le matériau à l'aide d'un serre-joint ou en appliquant suffisamment de pression sur la poignée.
- e. Positionnez la semelle de la défonceuse sur le gabarit. Assurez-vous que la fraise ne touche pas le matériau avant de mettre l'affleureuse sous tension. Déplacez l'affleureuse dans le sens contraire des aiguilles d'une montre (de gauche à droite) le long du matériau. Si la coupe est supérieure à la moitié du diamètre de la mèche (13 mm), faites passer la défonceuse plusieurs fois de gauche à droite en éliminant seulement une petite quantité de matériau à chaque passage. Le roulement de la fraise touchera uniquement le gabarit lors du dernier passage.
- f. Pour les défonceuses grand modèle, suivez les mêmes étapes mais avec une fraise à affleurer multifonctions Kreg - Queue 13 mm (PRS500).



3 Table de fraisage

- Montez la fraise à affleurer multifonctions Kreg - Queue 13 mm (PRS500). (Consultez le mode d'emploi de l'outil électrique pour le montage.)
- Réglez la hauteur de la fraise de la défonceuse en fonction de l'épaisseur de votre matériau. Le roulement en bout de fraise doit être positionné de manière à toucher la plaque de support (A).
- Avec la poignée du côté opposé, tournez le bord à fraiser vers la fraise de la défonceuse.
- Assurez-vous que la plaque de support (A) est bien fixée en saisissant fermement la poignée et en poussant dessus avec suffisamment de force.
- Assurez-vous que la fraise ne touche pas le matériau, puis allumez la défonceuse avec le matériau au niveau de la butée de départ sur la table. Déplacez le matériau dans le sens contraire des aiguilles d'une montre (de gauche à droite) le long de la fraise de la défonceuse. Si la coupe est supérieure à la moitié du diamètre de la mèche (19 mm), faites passer la défonceuse plusieurs fois de gauche à droite en éliminant seulement une petite quantité de matériau à chaque passage. Le roulement de la fraise touchera uniquement le gabarit lors du dernier passage.



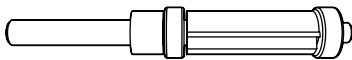
Entretien et nettoyage

- Essuyez les gabarits (E, F) et la plaque de support (A) pour éliminer la poussière et les débris.
- Nettoyez l'arrière de la plaque de support (A) muni d'un revêtement GrippMaxx™ avec un chiffon humide et éliminez la poussière et les débris.
- Pour éviter de les perdre, rangez les gabarits (E, F) dans leur coffret de rangement (D).
- Nettoyez la fraise de défonceuse afin d'éliminer la poussière et les débris.

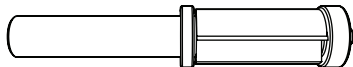
Dépannage

Problème	Solution
Production d'éclats	Faites plusieurs petits passages pour minimiser la quantité de matériau éliminée à chaque fois.
	La fraise est peut-être usée et doit être changée ; consultez le site Kregtool.com pour les fraises de rechange PRS250/PRS500.
Déblocage ou déplacement de la plaque de support	Nettoyez le revêtement GrippMaxx™ situé sous la plaque de support.
	Vérifiez que les pieds de butée sont bien parallèles au bord du matériau. Fixez la plaque de support sur le matériau à l'aide d'un serre-joint si vous utilisez une défonceuse portable.
Plaque de support non parallèle au bord du matériau	Assurez-vous que le matériau a une épaisseur minimum de 13 mm, une largeur minimum de 89 mm et une longueur minimum de 178 mm afin de minimiser l'utilisation du matériau.

Accessoires



Fraise à affleurer multifonctions
Kreg - Queue 6 mm (PRS250)



Fraise à affleurer multifonctions
Kreg - Queue 13 mm (PRS500)



EXPLORER. CONSTRUIRE. PARTAGER.

Nous sommes des artisans comme vous.
C'est pourquoi nous aimons voir ce sur quoi vous travaillez.
Montrez-le à la communauté et trouvez votre inspiration !

#madewithKreg

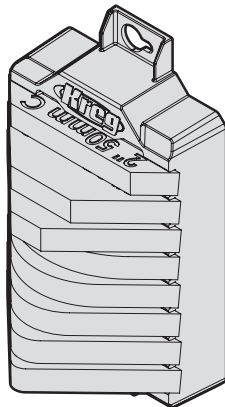
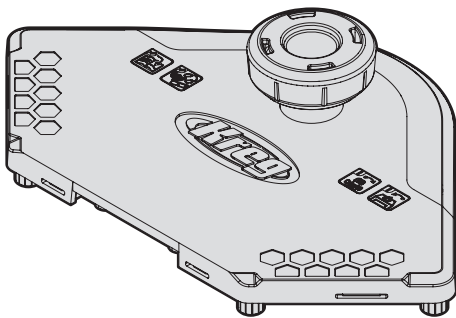
Obtenez des plans gratuits, des ressources pour vos
projets et bien plus encore sur le site *kregtool.com*

MANUAL DEL PROPIETARIO



Guía para fresado de esquina

El manual corresponde a los artículos
n.º PRS1000 y PRS1000-INT



ADVERTENCIA Todos los usuarios deben leer y seguir las instrucciones y precauciones de seguridad de este manual. De lo contrario, podrían producirse graves lesiones. Guarda el manual para consultarlo en el futuro.

Estamos aquí para ayudar.

Nuestro objetivo es que tengas una experiencia de proyectos de construcción excepcional. Si tienes alguna duda o necesitas asistencia, no dudes en ponerte en contacto con nosotros.
1-800-447-8638 | technicalsupport@kregtool.com

Cuéntanos tu experiencia.

Tu opinión cuenta. Siempre estamos buscando formas de mejorar. Comparte tus impresiones para que podamos seguir creciendo e innovando para ti.
www.kregtool.com/feedback

Contenido

Precauciones de seguridad34	Funcionamiento.37
Antes del montaje35	Funcionamiento (continuación)38
Descripción del producto35	Cuidado y limpieza39
Herramientas recomendadas (no incluidas)36	Resolución de problemas39
Montaje36	Accesorios39

Precauciones de seguridad

ADVERTENCIA Antes de utilizar una herramienta eléctrica con este producto, leer y seguir las instrucciones y precauciones de seguridad del fabricante de la herramienta para reducir el riesgo de lesiones graves causadas por peligros como incendios, descargas eléctricas u hojas de corte.

- Llevar ropa adecuada. No llevar ninguna joya ni ropa suelta. Mantener el pelo, la ropa y los guantes alejados de las piezas móviles. El incumplimiento de esta indicación puede derivar en que la ropa, el pelo o las joyas se enganchen en las piezas móviles y esto podría provocar lesiones graves.
- Usar siempre el equipo de protección individual que se ha certificado como adecuado, incluidas gafas de seguridad y protección auditiva y respiratoria. A la hora de utilizar una herramienta eléctrica, seguir siempre los requisitos impuestos por el fabricante sobre el equipo de protección individual.
- A pesar de haber adquirido familiaridad por el uso frecuente de las herramientas, no hay que olvidar las normas de prevención de riesgos laborales. Un momento de descuido es más que suficiente para causar una lesión grave.
- Evitar posturas inadecuadas de la mano en las que un deslizamiento podría causar el contacto con la hoja de corte.
- Este producto solo está destinado para su uso con fresadoras. No está destinado para su uso con otras herramientas eléctricas como sierras o taladros.
- Fijar siempre la estación de trabajo para evitar el movimiento durante el fresado.
- Mantener siempre las manos alejadas de la trayectoria de la hoja de corte mientras se realiza el corte. De lo contrario, se pueden producir lesiones graves.
- No intentar cortes biselados con este producto.

ADVERTENCIA No utilizar esta herramienta ni ninguna otra maquinaria mientras se esté bajo los efectos de drogas, alcohol o fármacos.

ADVERTENCIA El producto puede exponerle a sustancias químicas entre las que se encuentra el acrilonitrilo, que en el estado de California es reconocido como cancerígeno. Para obtener más información, visitar la página www.P65Warnings.ca.gov.

ADVERTENCIA Taladrar, serrar, lijar o mecanizar productos de madera puede exponerle al polvo de madera, una sustancia reconocida por el estado de California como cancerígena. Evitar inhalar polvo de madera o utilizar una máscara antipolvo u otras medidas de protección individual. Para obtener más información, visitar la página www.P65Warnings.ca.gov/wood.

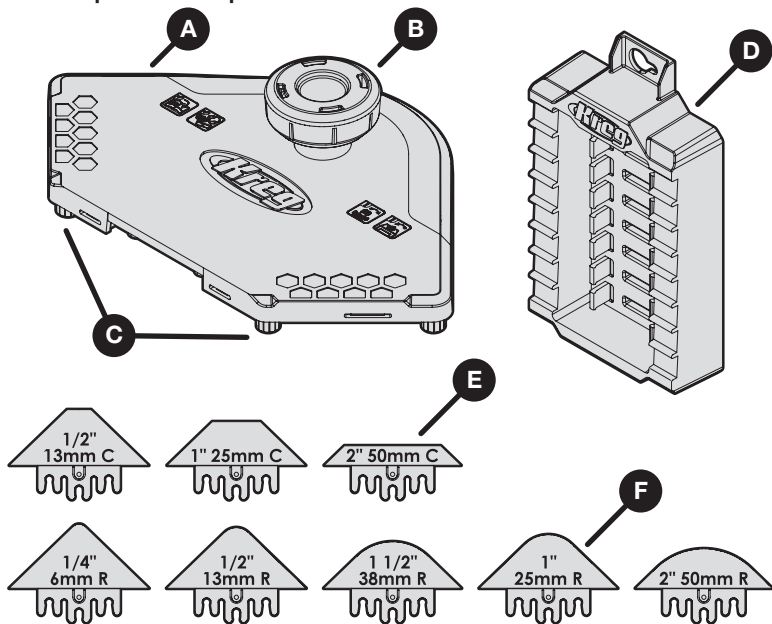
ADVERTENCIA Evitar el fresado de piezas de forma irregular que puedan torcerse, balancearse o resbalar mientras se cortan.

Antes del montaje

Kreg recomienda encarecidamente el uso de la broca perfiladora de corte al ras de Kreg con vástago de 6 mm (PRS250) o la broca perfiladora de corte al ras de Kreg con vástago de 13 mm (PRS500) con este producto. Consultar los distribuidores de Kreg o visitar kregtool.com para adquirir estos materiales. Se debe tener cerca la fresadora, rebajadora o la mesa de fresado y seguir las instrucciones de instalación de la broca de esa herramienta eléctrica. Esta información se encuentra en el manual del propietario de la herramienta eléctrica.

Revisar esta sección antes de empezar. Asegurarse de tener a mano todas las herramientas/materiales que estaban en el paquete y compararlas con los artículos enumerados en las secciones Hardware incluido y Descripción del producto. Si falta algún artículo, no utilizar este producto. Ponerse en contacto con el servicio de asistencia al cliente o devolver el producto al lugar de compra.

Descripción del producto



Componente	Descripción	Cant.
A	Placa de base	1
B	Manilla (preinstalada)	1
C	Postes de tope para bordes (preinstalados)	4

Componente	Descripción	Cant.
D	Caja para fresas	1
E	Plantillas de fresas para chafalán	3
F	Plantillas de fresas de radio	5

Antes del montaje (continuación)

Herramientas recomendadas (no incluidas)

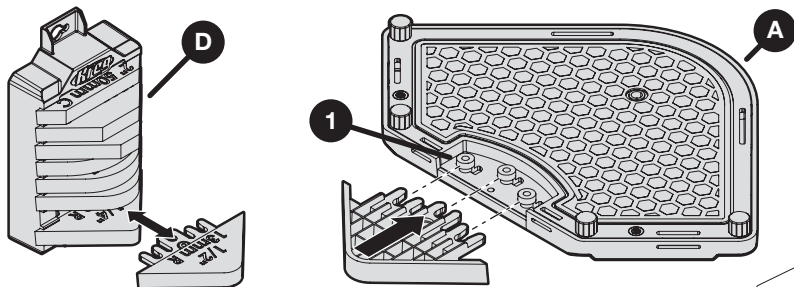
- Broca perfiladora de corte al ras de Kreg con vástago de 6 mm (PRS250) con cojinetes dobles para fresadoras que pueden manejar hasta 38 mm de material
- Broca perfiladora de corte al ras de Kreg con vástago de 13 mm (PRS500) con cojinetes dobles para fresadoras de tamaño normal y mesas de fresado que pueden manejar hasta 50 mm de material
- Sistema de mesa de fresado de precisión de Kreg (PRS1045)
- Mesa de fresado de trabajo de precisión de Kreg (PRS2100)

Montaje

4 Plantillas de fresas

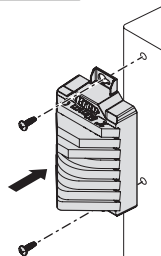
Dos bolsas de piezas contienen las plantillas de fresas.

- Para guardar las plantillas de fresas (E, F), encajar las plantillas en la caja para fresas (D).
- Para utilizar una plantilla de fresas (E, F), encajar la plantilla que se haya elegido en los postes (1) en la parte inferior de la placa de base (A).



Opcional: La caja para fresas (D) puede instalarse para una colocación permanente en el soporte de taller multitarea de Kreg (KRS1035), [pieza del sistema de la mesa de fresado de precisión de Kreg (PRS1045)].

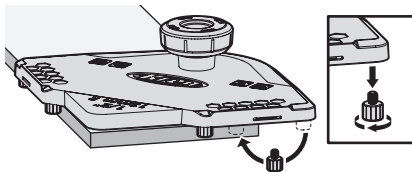
La alineación de los orificios en las patas del soporte de taller coincide con los orificios de montaje en la caja para fresas (D). (Las herramientas recomendadas son dos tornillos mecánicos de 10-24 con tuercas. No incluidos.)



Funcionamiento

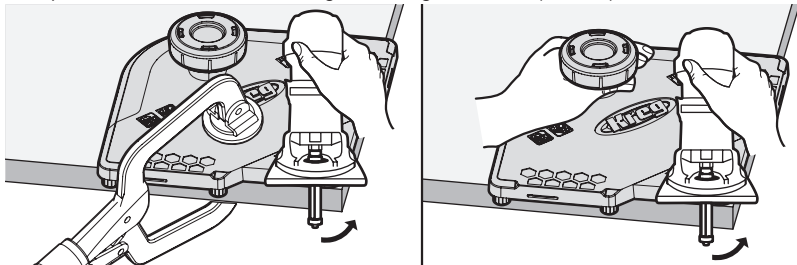
1 Ajuste de los postes para bordes

- a. Para acomodar el ancho del material, colocar los postes de tope para bordes (C) en los diferentes orificios roscados en la parte inferior de la placa de base (A). Para poder utilizarse, el material debe tener un ancho mínimo de 89 mm y un grosor de al menos 13 mm.
- b. Ajustar los postes de tope para bordes (C) de manera que los cuatro postes estén en contacto con el borde del material y apretar firmemente con la mano.



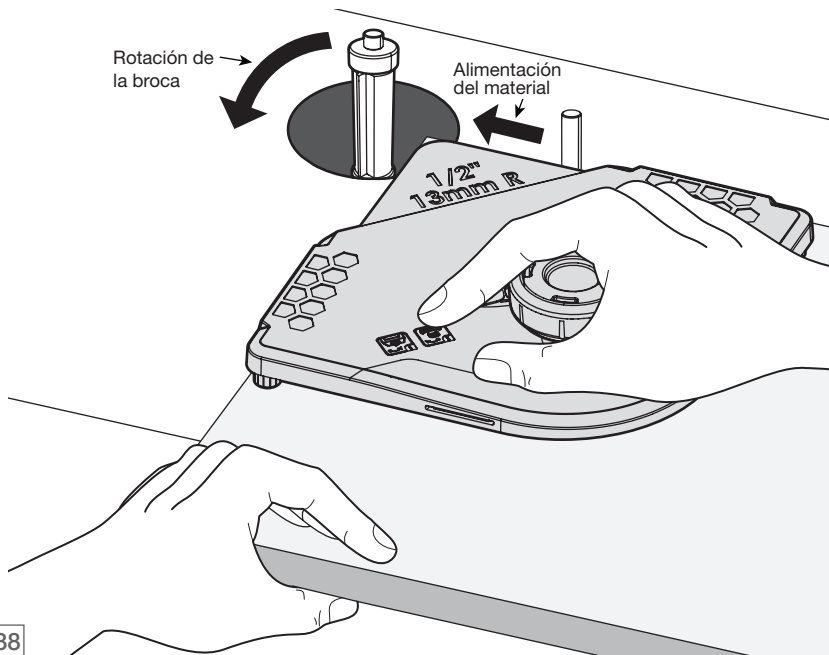
2 Fresadora o fresadora de tamaño normal

- a. Instalar la broca perfiladora de corte al ras de Kreg con vástago de 6 mm (PRS250) en la fresadora. (Consultar el manual del propietario de la herramienta eléctrica para llevar a cabo la instalación).
- b. Ajustar la altura de la broca de la fresadora al grosor del material. El cojinete del vástago debe colocarse de manera que se apoye en la placa de base (A).
- c. Colocar la manilla alejada del cuerpo y el borde orientado hacia uno mismo.
- d. Asegurarse de que la placa de base (A) está colocada de forma segura al material, sujetándola en su lugar o aplicando suficiente presión en la manilla.
- e. Colocar la fresadora de manera que su base descance sobre la plantilla de fresas. Asegurarse de que la broca no está en contacto con el material antes de encender la fresadora. Pasar la fresadora en sentido contrario a las agujas del reloj (de izquierda a derecha) por el material. Para cortes de más de la mitad del diámetro de la broca (13 mm), realizar varias pasadas, pasando la fresadora de izquierda a derecha, y eliminando solo una pequeña cantidad de material. El cojinete de la broca no entrará en contacto con la plantilla hasta la última pasada.
- f. Para fresadoras de tamaño normal, seguir los mismos pasos, pero utilizando la broca perfiladora de corte al ras de Kreg con vástago de 13 mm (PRS500).



3 Mesa de fresado

- Instale la broca perfiladora de corte al ras de Kreg con vástago de 13 mm (PRS500). (Consultar el manual del propietario de la herramienta eléctrica para llevar a cabo la instalación).
- Ajustar la altura de la broca de la fresadora al grosor del material. El cojinete del extremo de la broca debe colocarse de manera que se apoye en la placa de base (A).
- Colocar la manilla orientada hacia uno mismo y el borde que se quiere recortar hacia la broca de la fresadora.
- Asegurarse de que la placa de base (A) está colocada en el material, agarrando la manilla firmemente y aplicando suficiente presión.
- Asegurarse de que la broca no está en contacto con el material y, a continuación, encender la fresadora y empezar con el material colocado en el pasador de inicio en la mesa. Pasar el material en sentido contrario a las agujas del reloj (de izquierda a derecha). Para cortes de más de la mitad del diámetro de la broca (19 mm), realizar varias pasadas, pasando la fresadora de izquierda a derecha, y eliminando solo una pequeña cantidad de material. El cojinete de la broca no entrará en contacto con la plantilla hasta la última pasada.



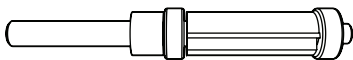
Cuidado y limpieza

- Limpiar las plantillas de fresas (E, F) y la placa de base (A) para eliminar el polvo y otros residuos.
- Limpiar la parte trasera de la placa de base (A) con el material GrippMaxx™ con un paño húmedo para mantenerla limpia y libre de polvo y serrín.
- Guardar las plantillas de fresas (E, F) en la caja para fresas (D) para evitar que se pierdan.
- Limpiar la broca de la fresadora para eliminar polvo y residuos después de su uso.

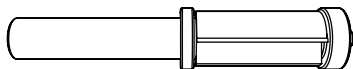
Resolución de problemas

Problema	Solución
Problemas de astillado	Realizar varias pasadas pequeñas para minimizar la cantidad de material que se elimina.
	La broca puede estar desafilada y será necesario sustituirla, consultar Kregtool.com para las piezas de repuesto PRS250/PRS500.
Desplazamiento o movimiento de la placa de base	Limpiar el material GrippMaxx™ en la parte inferior de la placa de base.
	Asegurarse de que todos los postes de tope para bordes están alineados con el borde del material. Fijar la placa de base en el material para utilizar la fresadora con la mano.
La placa de base no se alinea con el borde del material	Asegurarse de que el grosor del material sea de al menos 13 mm de grosor y 89 mm de ancho, y de al menos 178 mm de largo para hacer el mínimo uso del material.

Accesorios



Broca perfiladora de corte al ras de Kreg con vástago de 6 mm (PRS250)



Broca perfiladora de corte al ras de Kreg con vástago de 13 mm (PRS500)



EXPLORA. CONSTRUYE. COMPARTE.

Somos constructores como tú.
Por eso nos encanta ver en qué estás trabajando.
¡Comparte con la comunidad e inspírate!

#madewithKreg

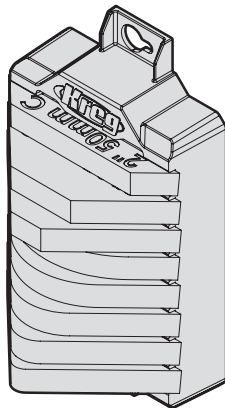
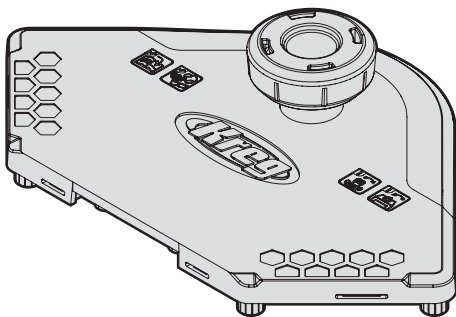
Obtén planes gratuitos, recursos para proyectos y
más en *[kregtool.com](https://www.kregtool.com)*

BENUTZERHANDBUCH



Schablonenset für Eckfräsungen

Die Anleitung gilt für die Artikel # PRS1000 und PRS1000-INT



WARNUNG Benutzer müssen die Anweisungen und Sicherheitsvorkehrungen in diesem Handbuch lesen und befolgen. Eine Nichtbeachtung kann zu schweren Verletzungen führen. Bewahren Sie die Bedienungsanleitung zum späteren Nachschlagen auf.

Wir sind hier, um Sie zu unterstützen.

Unser Wunsch ist es, Ihr Bauprojekt zu einem herausragenden Erlebnis zu machen. Bei Fragen oder wenn Sie Unterstützung benötigen, setzen Sie sich bitte mit uns in Verbindung.

1-800-447-8638 | technicalsupport@kregtool.com

Teilen Sie uns bitte Ihre Erfahrungen mit.

Ihre Meinung zählt. Und wir suchen immer nach Möglichkeiten, uns zu verbessern. Senden Sie uns Ihr Feedback, damit wir weiterhin für Sie Entwicklungsarbeit leisten und innovativ sein können.

www.kregtool.com/feedback

Inhaltsverzeichnis

Sicherheitsvorkehrungen	42	Betrieb	45
Vormontage	43	Betrieb (Fortsetzung)	46
Produktbeschreibung	43	Pflege und Reinigung	47
Empfohlene Werkzeuge (nicht im Lieferumfang enthalten)	44	Fehlersuche und Fehlerbehebung	47
Montage	44	Zubehör	47

Sicherheitsvorkehrungen

WARNUNG Lesen und befolgen Sie vor dem Einsatz eines Elektrowerkzeugs die Anweisungen und Sicherheitsvorkehrungen des Werkzeugherstellers, um das Risiko einer schweren Verletzung durch Gefahren wie Feuer, Stromschlag oder Schneidklingen zu minimieren.

- Tragen Sie angemessene Kleidung. Tragen Sie keine lockere Kleidung oder Schmuck. Halten Sie mit Haaren, Kleidung und Handschuhen Abstand von den sich bewegenden Teilen. Die Nichteinhaltung dieser Maßnahme kann dazu führen, dass sich Kleidung, Haare oder Schmuck in den beweglichen Teilen verfangen und dies kann schwere Verletzungen verursachen.
- Tragen Sie immer eine entsprechend zertifizierte persönliche Schutzausrüstung, darunter Augen-, Gehör- und Atemschutz. Beachten Sie bei der Verwendung eines Elektrowerkzeugs immer die Anforderungen des Herstellers an die persönliche Schutzausrüstung.
- Lassen Sie nicht zu, dass durch den häufigen Gebrauch Ihrer Werkzeuge entstandene Gewohnheiten sichere Arbeitsweisen ersetzen. Ein Moment der Unachtsamkeit reicht aus, um schwere Verletzungen zu verursachen.
- Vermeiden Sie ungünstige Handhaltungen, bei denen ein Abrutschen zu einem Kontakt mit der Schneidklinge führen könnte.
- Dieses Produkt ist nur für den Einsatz mit Oberfräsen vorgesehen. Nicht für die Verwendung mit anderen Elektrowerkzeugen wie Sägen oder Bohrmaschinen geeignet.
- Die Arbeitsstation muss immer gesichert sein, um ein Verschieben während des Fräsens zu verhindern.
- Halten Sie beim Schneiden mit Händen und Körper immer Abstand vom Verlauf der Schneidklinge. Andernfalls kann es zu schweren Verletzungen kommen.
- Mit diesem Produkt keine Gehrungsschnitte versuchen.

WARNUNG Betreiben Sie dieses Gerät oder Maschinen jeglicher Art nicht unter dem Einfluss von Drogen, Alkohol oder Medikamenten.

WARNUNG Durch dieses Produkt können Sie Chemikalien einschließlich Acrylnitril ausgesetzt werden, das im Bundesstaat Kalifornien als krebserregend eingestuft ist. Weitere Informationen hierzu finden Sie auf www.P65Warnings.ca.gov.

WARNUNG Durch Bohren, Sägen, Schleifen oder die Bearbeitung von Holzprodukten können Sie Holzstaub ausgesetzt sein, einer Substanz, die im Staat Kalifornien als krebserregend eingestuft wird. Vermeiden Sie das Einatmen von Holzstaub oder verwenden Sie eine Staubschutzmaske oder andere persönliche Schutzvorrichtungen. Weitere Informationen hierzu finden Sie auf www.P65Warnings.ca.gov/wood.

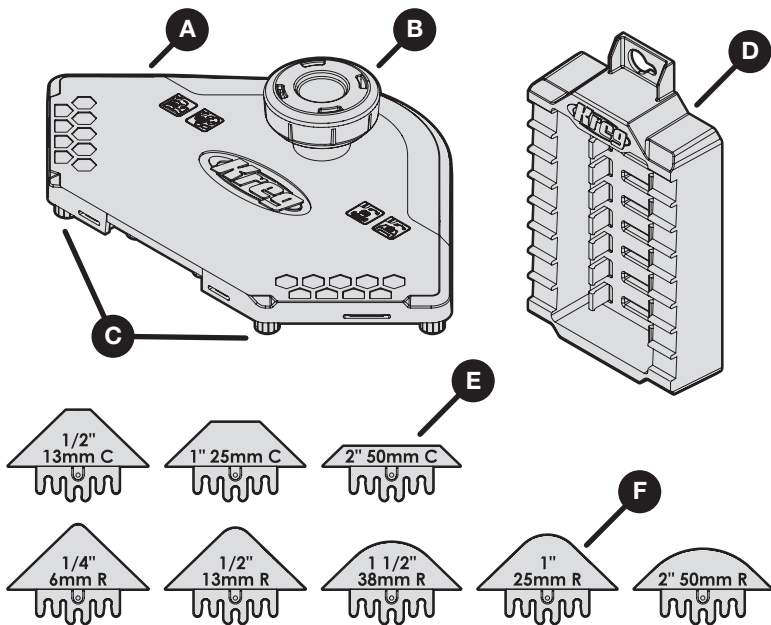
WARNUNG Vermeiden Sie das Fräsen von unregelmäßig geformten Werkstücken, die sich beim Schneiden verdrehen, kippen oder verrutschen können.

Vormontage

Kreg empfiehlt für dieses Produkt dringend die Verwendung des Kreg Bündigfräser-Aufsatzes - 6 mm-Schaft (PRS250) oder des Kreg Bündigfräser-Aufsatzes - 13 mm-Schaft (PRS500). Erhältlich bei Kreg-Händlern oder auf kregtool.com. Halten Sie Ihre Trimmfräse, Oberfräse oder Ihren Frästisch bereit und befolgen Sie die Anleitung zur Installation der Aufsätze für das jeweilige Elektrowerkzeug. Diese Information finden Sie jeweils in der Bedienungsanleitung des Elektrowerkzeugs.

Lesen Sie diesen Abschnitt, bevor Sie beginnen. Stellen Sie sicher, dass Sie alle Werkzeuge / Materialien aus der Lieferung zur Hand haben und vergleichen Sie diese mit den in den Abschnitten „Geliefertes Zubehör“ und „Produktbeschreibung“ aufgeführten Artikeln. Falls ein Artikel fehlt, verwenden Sie dieses Produkt nicht. Wenden Sie sich an den Kundendienst oder geben Sie das Produkt an den Händler zurück, bei dem Sie es gekauft haben.

Produktbeschreibung



Artikel	Beschreibung	Menge
A	Grundplatte	1
B	Griff (vorinstalliert)	1
C	Eckanschlagpfosten (vorinstalliert)	4

Artikel	Beschreibung	Menge
D	Profilkoffer	1
E	Schablonen für Kantenprofile	3
F	Schablonen für Rundprofile	5

Empfohlene Werkzeuge (nicht im Lieferumfang enthalten)

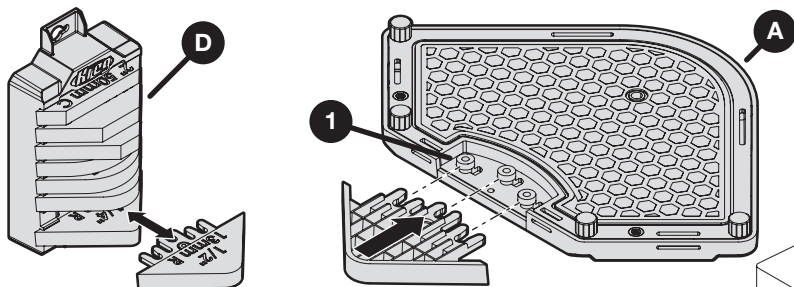
- Kreg Bündigräser-Aufsatz - 6 mm-Schaft (PRS250) mit Doppellagern für Trimmfräsen, die eine Materialstärke von bis zu 38 mm bearbeiten können
- Kreg Bündigräser-Aufsatz - 13 mm-Schaft (PRS500) mit Doppellagern für vollwertige Oberfräsen und Oberfrästische, die eine Materialstärke von bis zu 50 mm verarbeiten können
- Kreg Präzisions-Frätischsystem (PRS1045)
- Kreg Präzisionstisch für Oberfräsen (PRS2100)

Montage

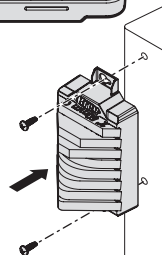
4 Profilschablonen

Die Profilschablonen befinden sich in zwei Tüten.

- Um die Profilschablonen (E,F) aufzubewahren, rasten Sie die Schablonen in den Profilekoffer (D) ein.
- Zur Verwendung einer Profilschablone (E,F) rasten Sie das gewünschte Profil in die Zapfen (1) an der Unterseite der Grundplatte (A) ein.

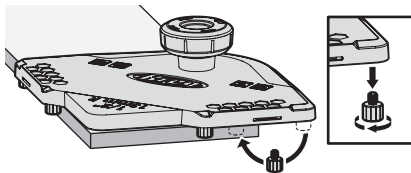


Optional: Der Profilekoffer (D) kann zur dauerhaften Anbringung am Kreg-Mehrzweck-Werkstattständer (KRS1035) installiert werden [Teil des Kreg-Präzisions-Frätischsystems (PRS1045)]. Die Ausrichtung der Löcher an den Beinen des Werkstattständers entspricht den Schlüsselöchern am Profilekoffer (D). (Empfohlenes Befestigungsmaterial sind zwei 10-24-Maschinenschrauben mit Muttern. Nicht im Lieferumfang enthalten.)



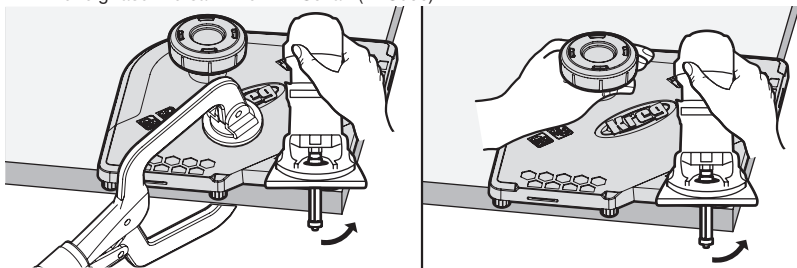
1 Eckpfosten einstellen

- a. Zur Anpassung an die Materialbreite die Kantenanschlagpfosten (C) in die verschiedenen Gewindelöcher an der Unterseite der Grundplatte (A) positionieren. Das Material muss mindestens 89 mm breit sein und die Materialstärke sollte mindestens 13 mm betragen.
- b. Kantenanschlagpfosten (C) so einstellen, dass alle vier Pfosten die Materialkante berühren und mit der Hand festziehen.



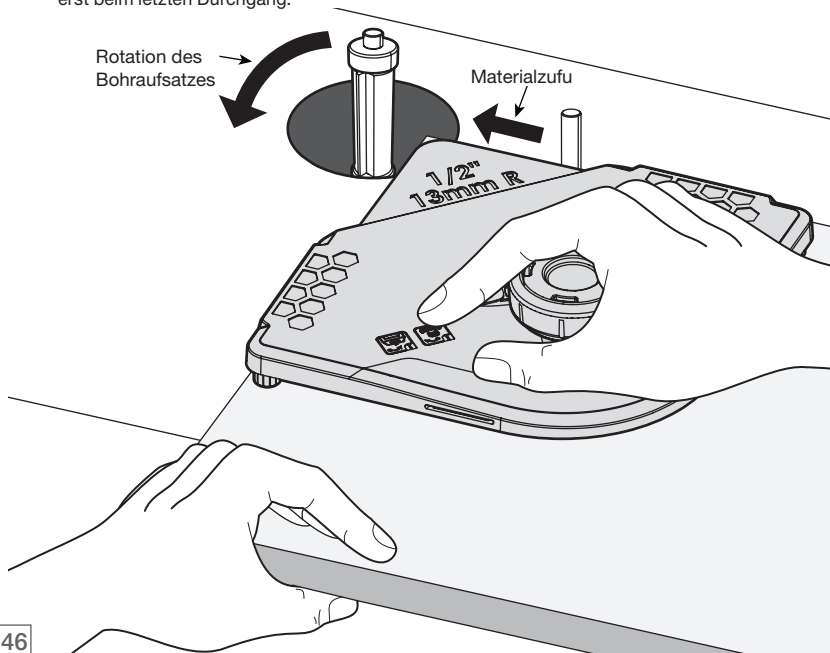
2 Trimmfräse oder vollwertige Oberfräse

- a. Installieren Sie den Kreg Bündigfräser-Aufsatz mit 6 mm-Schaft (PRS250) in die Oberfräse. (Informationen zur Installation finden Sie in der Bedienungsanleitung des Elektrowerkzeugs.)
- b. Stellen Sie die Höhe des Fräsaufsatzes auf die Dicke Ihres Materials ein. Das Lager am Schaft sollte so positioniert werden, dass es an der Grundplatte (A) anliegt.
- c. Positionieren Sie den Griff auf der von Ihnen abgewandten und die Kante auf der Ihnen zugewandten Seite.
- d. Vergewissern Sie sich, dass die Grundplatte (A) fest auf dem Material aufsitzt, indem Sie diese festklemmen oder den Griff fest genug nach unten drücken.
- e. Platzieren Sie die Oberfräse so, dass ihre Basis auf der Profilschablone aufliegt. Vergewissern Sie sich, dass der Fräsaufsatz das Material nicht berührt, bevor Sie die Trimmfräse einschalten. Führen Sie die Trimmfräse gegen den Uhrzeigersinn (von links nach rechts) entlang des Materials. Bei Schnitten, die größer als die Hälfte des Aufsatz-Durchmessers (13 mm) sind, führen Sie mehrere Durchgänge durch, wobei Sie die Oberfräse von links nach rechts führen und jeweils nur eine kleine Menge des Materials abtragen. Das Lager des Fräsaufsatzes berührt die Schablone erst beim letzten Durchgang.
- f. Bei vollwertigen Oberfräsen befolgen Sie die gleichen Schritte, verwenden aber den Kreg Bündigfräser-Aufsatz - 13 mm-Schaft (PRS500).



3 Frästisch

- Installieren Sie den Kreg Bündigfräser-Aufsatz - 13 mm-Schaft (PRS500). (Informationen zur Installation finden Sie in der Bedienungsanleitung des Elektrowerkzeugs.)
- Stellen Sie die Höhe des Fräsaufsatzes auf die Dicke Ihres Materials ein. Das Lager am Schaft sollte so positioniert werden, dass es an der Grundplatte (A) anliegt.
- Positionieren Sie den Griff auf die Ihnen zugewandte Seite und die Kante, die bearbeitet werden soll, in Richtung des Fräsaufsatzes.
- Vergewissern Sie sich, dass die Grundplatte (A) fest auf dem Material aufsitzt, indem Sie den Griff fest anfassen und ausreichend Druck nach unten ausüben.
- Vergewissern Sie sich, dass der Fräsaufsatz das Material nicht berührt, schalten Sie dann die Oberfräse ein und beginnen Sie mit dem Material, das auf dem Tisch am Startstift positioniert ist. Führen Sie das Material gegen den Uhrzeigersinn (von links nach rechts) am Fräsaufsatz entlang. Bei Schnitten, die größer als die Hälfte des Aufsatz-Durchmessers (19 mm) sind, führen Sie mehrere Durchgänge durch, wobei Sie die Oberfräse von links nach rechts führen und nur eine kleine Menge des Materials abtragen. Das Lager des Fräsaufsatzes berührt die Schablone erst beim letzten Durchgang.



Pflege und Reinigung

- Profilschablonen (E, F) und Grundplatte (A) durch Abwischen von Staub und Verunreinigungen säubern.
- Die hintere Grundplatte (A) mit dem GrippMaxx™-Material mit einem feuchten Tuch reinigen, um Sägestaub und Ablagerungen zu beseitigen.
- Die Profilschablonen (E, F) im Profilekoffer (D) aufbewahren, damit sie nicht verloren gehen.
- Den Fräsaufsatz nach dem Gebrauch von Staub und Ablagerungen reinigen.

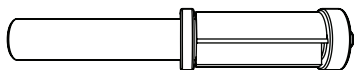
Fehlersuche und Fehlerbehebung

Problem	Lösung
Auftreten von Ausbrüchen	Mehrere kleine Durchgänge ausführen, um den Materialabtrag zu minimieren. Der Fräsaufsatz ist möglicherweise stumpf und sollte ersetzt werden, siehe Kregtool.com für PRS250/PRS500-Ersatz.
Verschieben oder Bewegung der Grundplatte	Reinigung des GrippMaxx™ Materials auf der Unterseite der Grundplatte. Vergewissern Sie sich, dass die Kantenanschlagpfosten alle an der Materialkante ausgerichtet sind. Die Grundplatte bei Verwendung einer Handfräse auf dem Material festklemmen.
Grundplatte richtet sich nicht an der Materialkante aus	Sicherstellen, dass das Material mindestens 13 mm dick und 89 mm breit und mindestens 178 mm lang ist, um den Materialverbrauch zu minimieren

Zubehör



Kreg Bündigfräser-Aufsatz - 6 mm-Schaft (PRS250)



Kreg Bündigfräser-Aufsatz - 13 mm-Schaft (PRS500)



LERNEN. BAUEN. MITTEILEN.

Wir sind Handwerker, genau wie Sie.

Darum interessiert es uns, woran Sie gerade arbeiten.
Sprechen Sie mit der Gemeinschaft darüber und lassen Sie
sich inspirieren!

#madewithKreg

Holen Sie sich kostenlos Pläne,
Hilfsmittel für Bauprojekte und mehr unter
kregtool.com