

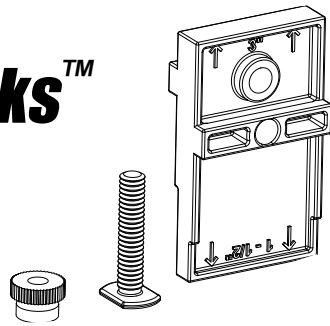
Kreg

Clamp Blocks™

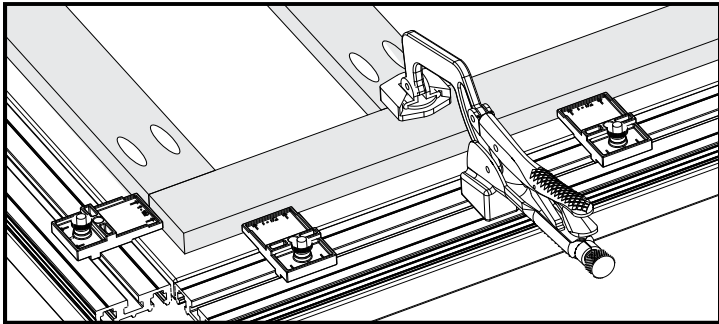
Instructions

INSTRUCCIONES

ITEM# KKS1030

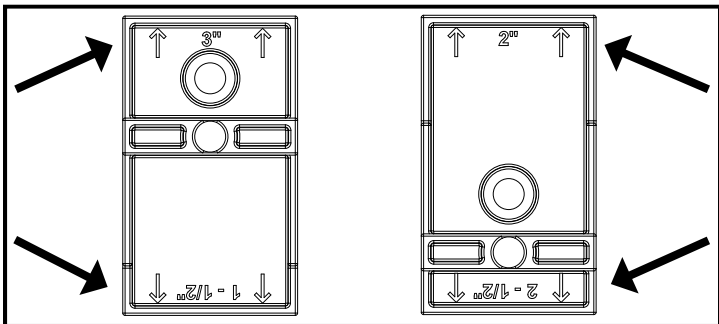


Introduction

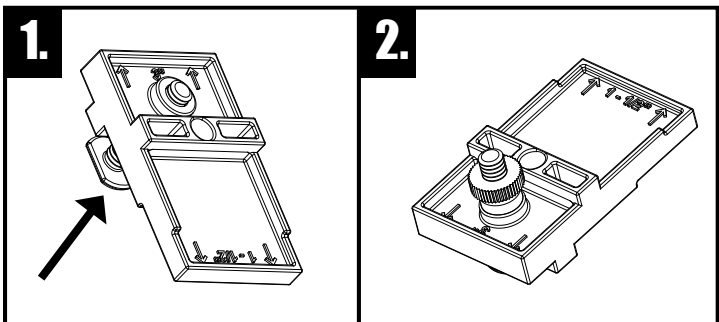


Our Clamp Blocks™ are designed to allow for quick registration of your workpieces to the edge of the Clamp Trak™ and to precisely center joints under the Bench Clamp's™ rubber pad. Find more information on these, and other Clamp System™ components, at www.kregtool.com.

Getting Started



To center the Bench Clamp™ on joints in a repeatable fashion, the Clamp Blocks™ must first be set correctly. There are 4 dimensions listed on each Clamp Block™ (1-1/2", 2", 2-1/2", 3"), which relate to the width of your stock to be joined. For instance, if you are working with 1-1/2" wide stock, positioning your blocks with the 1-1/2" marking adjacent to the stock will place the center of your Bench Clamp™ on the joint line between mating workpieces.



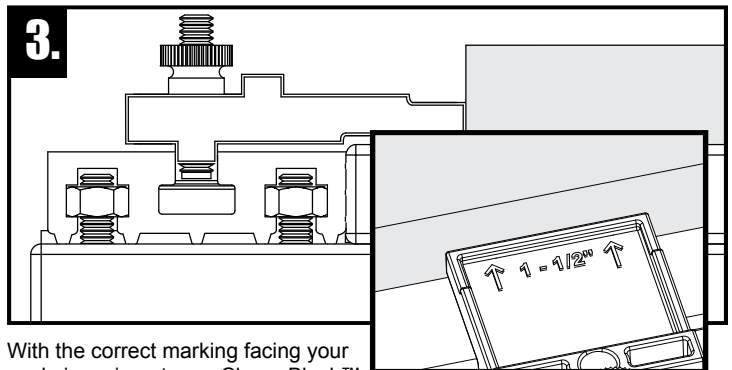
To set your Clamp Blocks™, start by finding your stock's width and locating the same dimension on your Clamp Block™. (We will be using 1-1/2" wide stock in this example.) Then, insert the t-bolt into the Alignment Tab opposite the mark, as shown in Image 1. Once the bolt is through, thread the plastic nut onto the bolt so that the bolt slightly protrudes from the other side, as shown in image 2. Repeat as necessary to the remaining Clamp Blocks.

⚠ WARNING: This product can expose you to chemicals including Acrylonitrile and other chemicals, which are known to the State of California to cause cancer and reproductive harm. For more information go to www.P65Warnings.ca.gov.

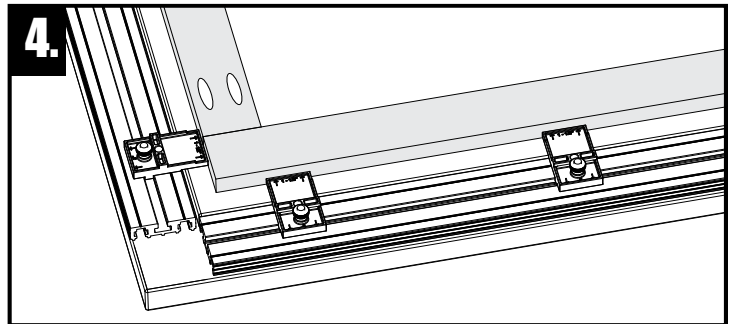
⚠ Avertissement: Cet article peut vous exposer à des produits chimiques, notamment à l'acrylonitrile et à d'autres produits chimiques reconnus par l'État de la Californie comme étant la cause de cancers et de problèmes liés aux fonctions reproductrices. Pour plus de renseignements, rendez-vous au www.P65Warnings.ca.gov.

⚠ Advertencia: este producto puede exponerlo a sustancias químicas, incluidas el acrilonitrilo y otros químicos, reconocidas por el estado de California como causantes de cáncer o daños en el aparato reproductivo. Para obtener más información, visite www.P65Warnings.ca.gov.

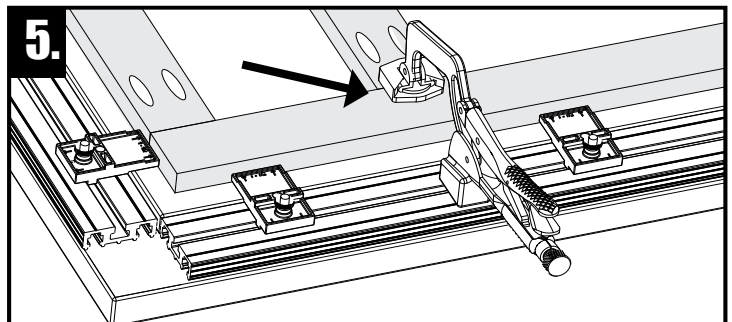
Clamping a Joint



With the correct marking facing your workpiece, insert your Clamp Block™ into the t-slot of the Clamp Trak™, as shown in Image 3.

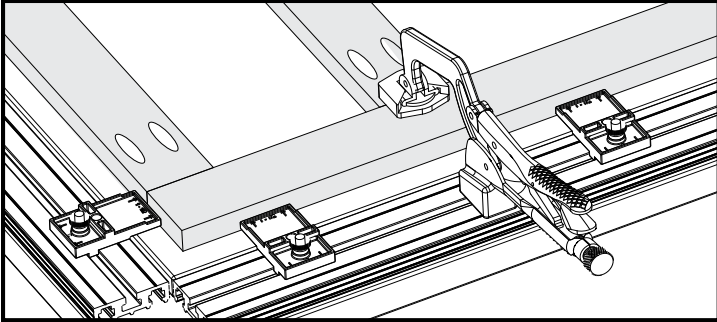


The Clamp Block™ will now slide in either direction along the length of the Trak. Position the block in its desired location and lock it into place by tightening the plastic nut. Add a second block to the Trak and slide your workpiece up against them, parallel to the Trak, as shown in Image 4.



Now that your workpiece is in place parallel to the Trak, the center of the Bench Clamp's™ pad will be perfectly centered on the far side of the workpiece, making it easy to clamp on the center of any joint. This is especially useful for pocket-screw joinery, as shown in Image 5.

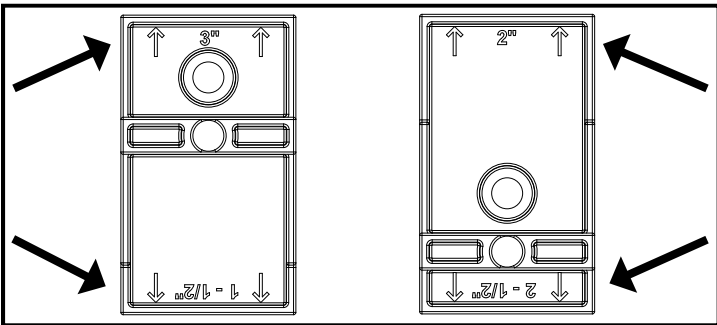
Introduction • Introducción



Nos Clamp Blocks™ sont conçus pour vous permettre d'aligner rapidement vos pièces au bord de la Clamp Trak™ et pour centrer les joints de façon précise sous le tampon de caoutchouc du Bench Clamp's™. Pour plus d'information sur ce produit ou sur d'autres composants du Clamp System™, visitez le www.kregtool.com.

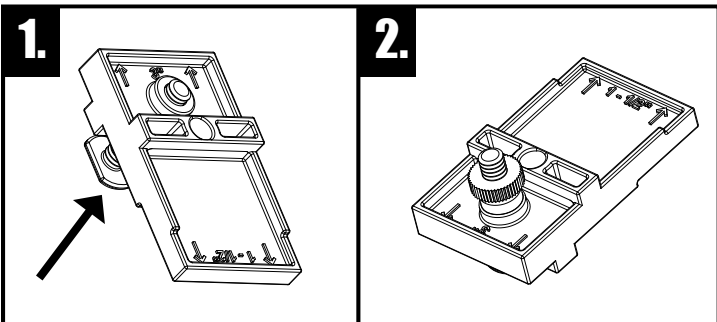
Nuestros Clamp Blocks™ están diseñados para permitir un rápido registro de las piezas de trabajo en los bordes de Clamp Trak™ y permiten centrar de forma precisa las juntas que están debajo de la almohadilla de goma de Bench Clamp™. Para obtener más información sobre estos y otros componentes de Clamp System™, visítenos en www.kregtool.com.

Comment démarrer • Introducción



Pour toujours bien centrer le Bench Clamp™ sur les joints, le Clamp Blocks™ doit tout d'abord être réglé correctement. Les 4 dimensions indiquées sur chaque Clamp Block™ (1 1/2 po, 2 po, 2 1/2 po, 3 po) désignent la largeur des pièces qui seront juxtaposées. Par exemple, si vous utilisez une pièce de 1 1/2 po de largeur et placez vos blocs sur celle-ci vis-à-vis l'endroit indiquant 1 1/2 po, le centre de votre Bench Clamp™ sera positionné sur la ligne de joint des pièces assemblées.

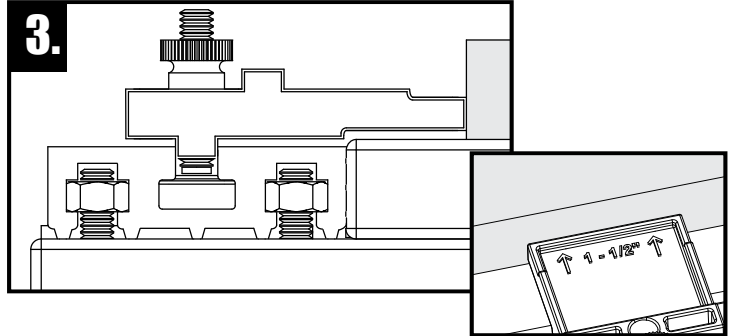
Para centrar el Bench Clamp™ en las juntas de manera repetible, en primer lugar, los Clamp Blocks™ deben estar correctamente sujetos. Hay cuatro dimensiones enumeradas en cada Clamp Block™ (3,81 cm, 5,08 cm, 6,35 cm, 7,62 cm) relacionadas con el ancho de las piezas de madera que desea unir. Por ejemplo, si utiliza una pieza de madera de 3,81 cm de ancho, la posición de los bloques en la marca de 3,81 cm adyacente a la pieza de madera ubicará el centro del Bench Clamp™ sobre la línea de las uniones entre las piezas de trabajo de acoplamiento.



Pour régler vos Clamp Blocks™, commencez par mesurer la largeur de votre pièce et repérez cette dimension sur votre Clamp Block™. (Nous utiliserons une pièce de 1 1/2 po de largeur dans cet exemple.) Puis, insérez le boulon pour rainure en T dans la patte d'alignement opposée à l'indication, tel que l'illustre l'image 1. Lorsque le boulon est inséré, vissez l'écrou en plastique dans le boulon de façon à ce que le boulon sorte légèrement de l'autre côté, tel que l'illustre l'image 2. Au besoin, répétez l'opération pour les Clamp Blocks restants.

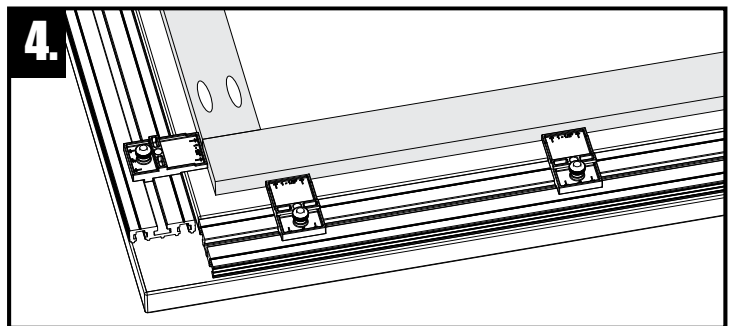
Para fijar los Clamp Blocks™, comience midiendo el ancho de la pieza de madera y colocando la misma dimensión en el Clamp Block™. (En este caso, usaremos una pieza de madera de 3,81 cm de ancho). Luego, inserte el perno en T en la lengüeta de alineación opuesta a la marca, como se muestra en la imagen 1. Una vez que el perno esté en su lugar, rosque la tuerca de plástico en el perno, de manera que sobresalga ligeramente por el otro lado, como se muestra en la imagen 2. Repita en el resto de Clamp Blocks, según sea necesario.

Serrer un joint • Sujeción de una unión



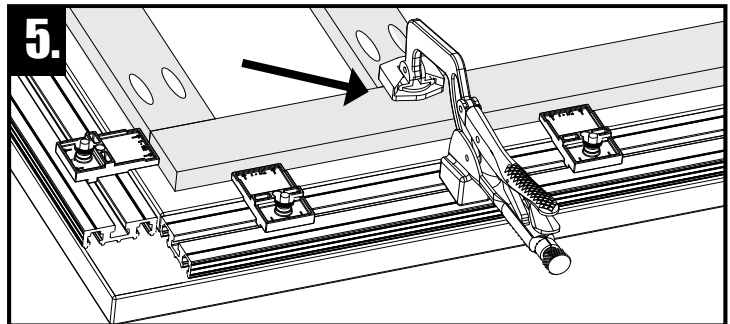
Avec la bonne indication orientée vers votre pièce, insérez votre Clamp Block™ dans la fente en T de la Clamp Trak™, tel que l'illustre l'image 3.

Con la marca correcta en frente de las piezas de trabajo, inserte el Clamp Block en la ranura en T del Clamp Trak, como se muestra en la imagen 3.



Le Clamp Block™ glissera maintenant dans un sens ou dans l'autre le long du rail. Placez le bloc dans la position voulue et maintenez-le bien en place en serrant l'écrou en plastique. Ajoutez un deuxième bloc au rail et faites glisser votre pièce en appuyant sur les blocs, parallèlement au rail, tel que l'illustre l'image 4.

Ahora Clamp Block se deslizará en cualquier dirección a lo largo del Trak. Ubique el bloque en la posición deseada y fíjelo en el lugar apretando la tuerca de plástico. Agregue un segundo bloque al Trak y deslice la pieza de trabajo hacia ellos, en forma paralela al Trak, como se muestra en la imagen 4.



Maintenant que votre pièce est bien en place et parallèle au rail, le centre du tampon du Bench Clamp's™ sera parfaitement centré à l'extrémité de la pièce. Il sera alors facile de serrer le centre de n'importe quel joint. Ceci est particulièrement utile lors de l'utilisation de la technique du perçage à angle, tel que l'illustre l'image 5.

Ahora que la pieza de trabajo está paralela al Trak, el centro de la almohadilla de Bench Clamp™ estará perfectamente centrado en el extremo de la pieza de trabajo, lo que facilita la sujeción de cualquier unión en el centro. Esto especialmente útil para las uniones de tornillos ocultos, como se muestra en la imagen 5.